



20
22

LA RESSOURCERIE 90
RÉCUPÉRER - RECYCLER - REVENDRE

**RAPPORT
ACTIVITÉS**



RAPPORT MORAL

Nous voici à la première Assemblée Générale de la Ressourcerie 90 ! Comme nous l'espérons, cette fusion entre Inser-vet et Chamois Environnement s'est bien passée. La Ressourcerie 90 donne l'impression d'avoir toujours existé tellement les équipes se sont mixées. Ce sera donc à ma grande satisfaction que je vous présente un bon exercice 2022 et ce, malgré le sinistre de juin à Valdoie qui nous a fait craindre des problèmes pour la suite.

Heureusement, nous avons pu, dès décembre, intégrer un nouveau magasin rue de Budapest à Belfort pour remplacer notre site de Valdoie. Ce sinistre n'est pas soldé et nous craignons de devoir attendre 2024 pour qu'il soit traité. L'année avait pourtant bien débuté par l'acquisition officielle du site de la rue de Soissons et la réflexion sur son devenir. Cependant, la fusion ne nous permet pas de comparer les résultats 2021 avec ceux de cette année, la surface de l'association ayant beaucoup changé.

Nous ne pouvons pas parler de 2022 sans dire quelques mots de l'activité d'upcycling. Nous avons mis tous les moyens pour réussir, cependant cette activité demande un engagement important, des compétences spécifiques et de grandes surfaces de stockage. Cette année est passée avec des hauts et des bas, nous avons essayé de coller au plus près du projet avec des succès relatifs. L'année 2023, grâce à notre meilleure expérience, devrait nous permettre de stabiliser cette activité.

Comme toujours au niveau social nous continuons d'atteindre des résultats qui sont souvent qualifiés d'exceptionnels pour un chantier d'insertion puisque nous arrivons à 32% de sorties vers l'emploi durable. C'est-à-dire l'obtention d'un CDI ou un CDD de plus de 6 mois, résultat comparable à 2021 alors que nous avons diversifié les métiers après la fusion avec Chamois. Ce sont 20 personnes sorties de cette manière cette année. Nous arrivons à 63% de sorties dynamiques soit un résultat légèrement supérieur aux prévisions, chiffres exprimés en pourcentage des sortants, alors que leur nombre a doublé.

Au niveau économique l'exercice se termine avec un résultat très positif malgré les investissements faits dans l'année ce qui confirme la cohérence des activités et l'intégration des équipes. Je citerai parmi les investissements un camion, une brodeuse multi-têtes et une machine à déchiqueter le papier. Le projet lancé l'année dernière de redéploiement des activités sur le site et de réhabilitation des bâtiments se poursuit en essayant d'avancer prudemment pour ne pas mettre nos activités en difficulté.

Comme annoncé l'année dernière, nous participons à toutes les opérations de sensibilisation et de recyclage des déchets qui sont très souvent initiées par le Grand Belfort, dans ce cadre nous avons implanté un ressourcier dans les déchetteries pour y récupérer tout ce qui peut l'être. Nous faisons aussi beaucoup d'information et de prévention dans les écoles.

Pour 2023, le projet principal ne change pas, c'est la réhabilitation du site de la rue de Soissons et le redéploiement de nos activités en offrant aux salariés de meilleures conditions de travail pour essayer d'améliorer encore le retour à l'emploi.

Voilà rapidement brossée l'activité de cette année 2022 qui a été dense avec l'incendie de Valdoie et le projet de réhabilitation du site de la rue de Soissons. Nous espérons que 2023 reviendra à une activité plus normale ce qui nous permettra de plus travailler à l'avenir et enfin le démarrage des travaux dans nos bâtiments.

Merci de votre attention.



SOMMAIRE

2	Rapport moral
3	Sommaire

INTRODUCTION

4	L'année de La Ressourcerie 90
7	Notre organigramme
9	Les chiffres clés des ressourceries en France pour 2022
10	Les projets 2023

LE RÉEMPLOI

14	Le tri du textile
16	La couture
20	Le débarras

LES MAGASINS

24	La ressourcerie de Valdoie et la ressourcerie de Belfort
26	La ressourcerie de Grandvillars
27	La boutique - école
28	La boutique upcycling

LE RECYCLAGE ET L'ENTRETIEN DE L'ENVIRONNEMENT

30	La collecte des matières recyclées
32	Les espaces - verts / Équipe Belfort
34	Les espaces - verts / Équipe Delle
36	Les entretiens urbains

LA SENSIBILISATION

40	Les animations
42	Les ateliers numériques

L'ACCOMPAGNEMENT SOCIO - PROFESSIONNELLE

46	La typologie des salariés
48	Les sorties
49	Une belle reconversion
50	Les formations
52	Le témoignage des salariés

LE RAPPORT FINANCIER

.....	Le rapport financier
-------	-------	----------------------

LA REVUE DE PRESSE

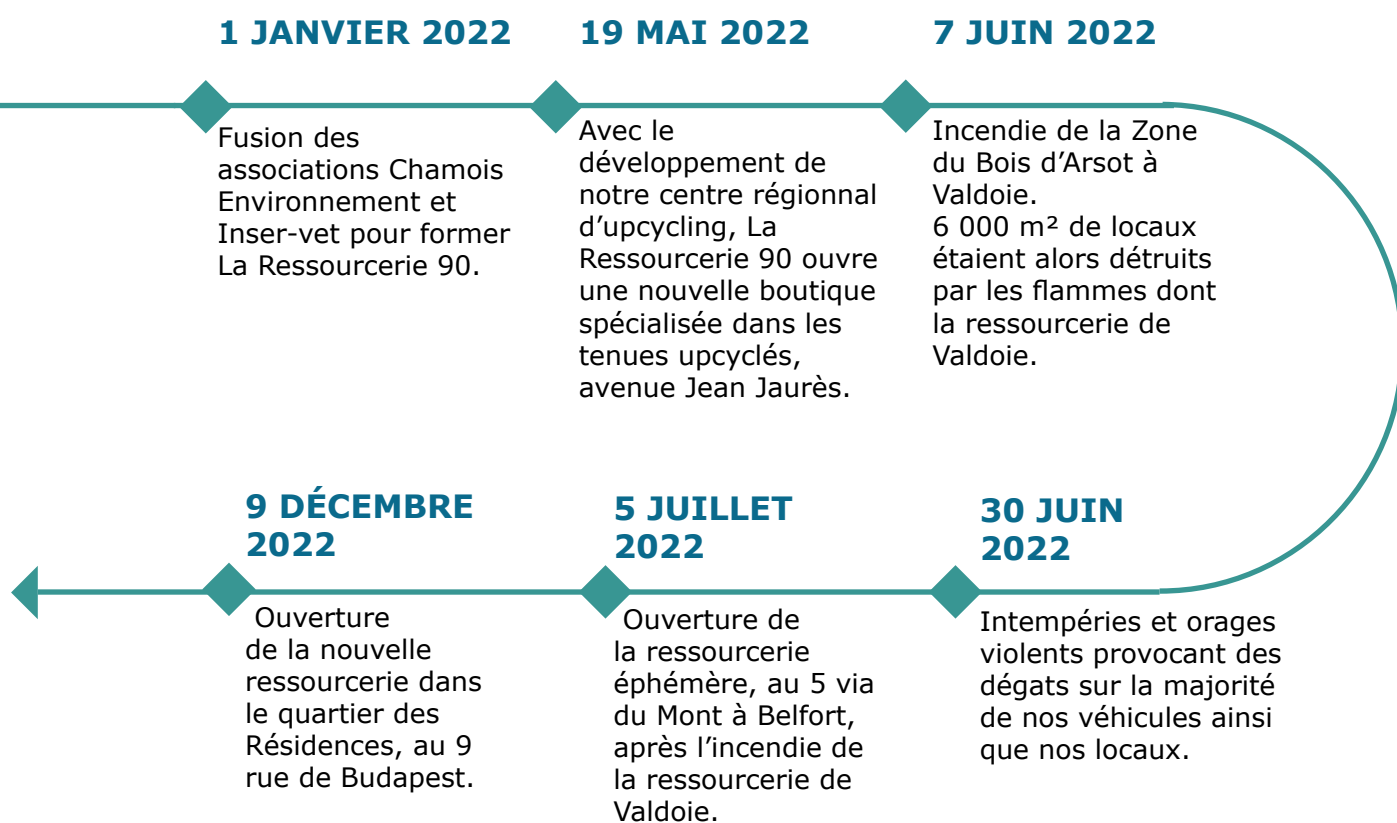
55	La revue de presse
----	-------	--------------------

L'ANNÉE DE LA RESSOURCERIE 90

Après deux décennies de collaboration fructueuse entre les associations Chamois Environnement et Inser-vet, l'année 2022 a marqué un tournant majeur avec leur fusion. Cependant, cette année s'est avérée être une période semée d'embûches pour La Ressourcerie 90.

Le 7 juin 2022, un tragique **incendie a ravagé entièrement notre magasin et notre atelier de stockage situés dans le nord du territoire**. Face à cette perte considérable, **nous avons entrepris la reconstruction en déménageant au 9 Rue de Budapest à Belfort**, après d'importants travaux pour garantir la sécurité du public, avec l'application de la norme ERP (établissements recevant du public).

Le magasin et les ateliers ont rouvert leurs portes le 9 décembre 2022, et il est encourageant de constater que la communauté locale a rapidement investi cet espace, tant pour ses achats que pour participer à nos activités. Cependant, pendant la période de transition, l'espace limité ne nous a pas permis de recevoir autant de dons et de matériaux que par le passé. Nous avons dû opérer une sélection plus stricte de nos collectes et mettre en pause notre expansion, y compris l'installation de nos conteneurs textiles.





Au centre, notre directrice Éléonore Lartot accompagnée de notre partenaire l'association Brico Du Coeur, de nos encadrants et de salariés en parcours d'insertion.

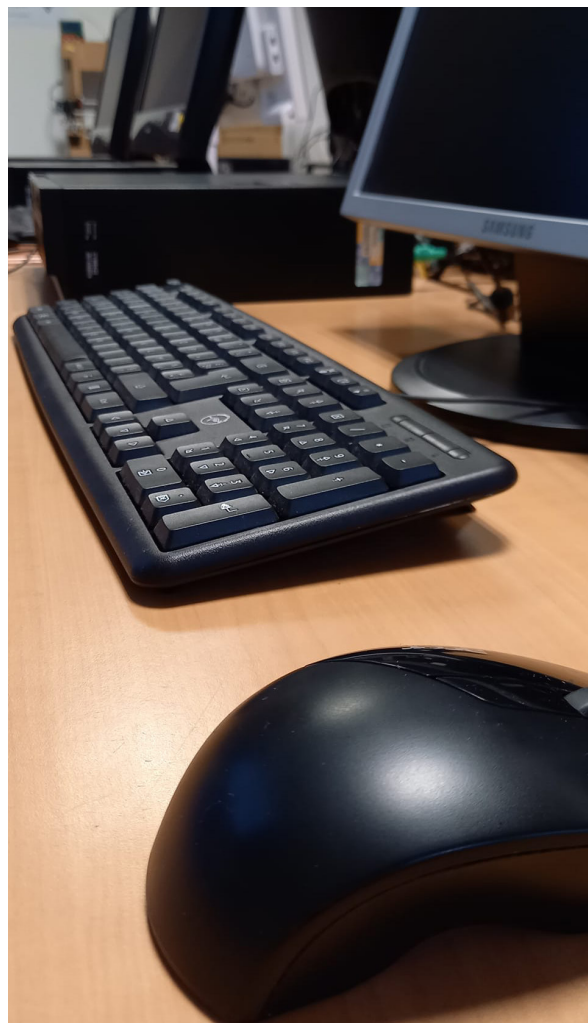
DES PARTENARIATS DURABLES

Nous collaborons avec divers éco-organismes tels que Refashion, Ecologic, Eco-Maison et Valdelia, ce qui nous permet de suivre de manière transparente l'ensemble de nos flux de matériaux. En début d'année 2023, en réponse à la mise en place des nouvelles Responsabilités Élargies des Producteurs (REP), **nous avons investi dans un logiciel de traçabilité appelé GDR (Gestion des Données d'une Recyclerie)**. Cette acquisition vise à renforcer notre rigueur dans la gestion du tonnage de nos entrées et sorties de matériaux.

En outre, **nous sommes engagés au sein de plusieurs grands réseaux d'insertion sociale, notamment en tant que membre du conseil d'administration de l'Association Régionale des Acteurs du Réemploi en Bourgogne Franche-Comté, du conseil d'administration de Chantier École, et du Bureau du réseau national Tissons la Solidarité.** Ces partenariats témoignent de notre engagement actif dans la promotion de l'insertion et du réemploi au sein de notre communauté.

LANCEMENT DES ATELIERS NUMÉRIQUES

Depuis début octobre 2022, notre conseiller numérique travaille à temps plein pour accueillir les salariés en insertion de Pluri'Elles, ceux de la Régie des Quartiers ainsi que du chantier de l'Économie Solidaire. Cet accompagnement collectif permet l'initiation et le renforcement de l'usage de l'ordinateur. Il se déroule dans nos locaux à raison d'une demi-journée par semaine.





NOS OBJECTIFS

Prendre conscience de nos habitudes de consommation et de leurs conséquences sur l'état de santé de notre planète, sur l'épuisement des ressources et l'inégale répartition des richesses fait partie des leitmotivs de notre structure.

Développer la responsabilité de chacun et mettre en œuvre des gestes au quotidien à la portée de tous (sensibilisation au tri des déchets demandée par le Grand Belfort) tout en cultivant de nouvelles attitudes. Notamment, transmettre le respect de soi, d'autrui, de son environnement est également une mission qui encourage La Ressourcerie 90 dans son travail. Et pour al-

ler plus loin, nous nous attachons à faire comprendre le fonctionnement et les missions d'une ressourcerie (collecte, valorisation, redistribution, sensibilisation). **Nous intervenons surtout auprès des plus jeunes avec des temps forts dans nos visites et les différents savoirs que nous dispensons :**

Permettre aux enfants d'adopter les bons gestes quotidiens du tri des déchets et du recyclage.

Leur faire prendre conscience de l'impact sur l'environnement afin de les préparer à devenir de futurs adultes éco-responsables.

Faire connaître la politique locale de traitement des déchets ainsi que les lieux importants dans le périmètre du Grand Belfort (déchet-

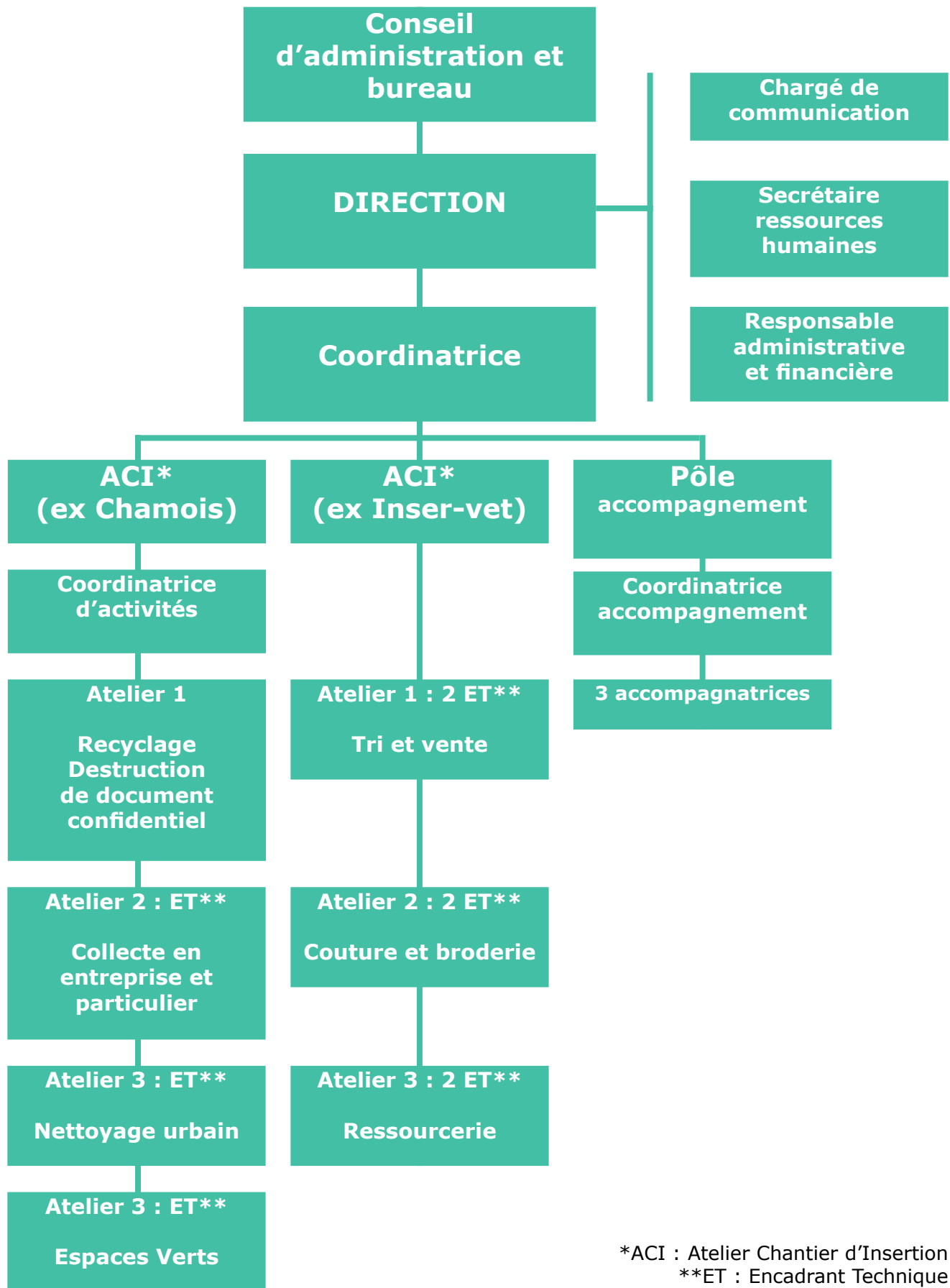
rie ...). L'enfant étant prescripteur dans une famille, s'il adhère au bon geste quotidien du tri, il peut également influencer positivement son foyer pour adopter les bons gestes. L'ensemble de ces ateliers sont animés par madame Ouafae BENSIA-DI puis par Patricia BONVALOT qui est en cours de formation en alternance BP JEPS (Brevet Professionnel de la Jeunesse, de l'Éducation Populaire et du Sport) à Trajectoire Formations.

OUVERTURE DE DEUX NOUVEAUX MAGASINS

2022, l'année de l'inauguration de deux nouveaux espaces de vente pour La Ressourcerie 90 : la boutique upcycling au 92 Avenue Jean Jaurès à Belfort et la ressourcerie des Résidences au 9 rue de Budapest, qui vient remplacer la ressourcerie de Valdoie victime d'un incendie en juin 2022.



NOTRE ORGANIGRAMME



8

ACTIVITÉS QUI
ONT ACCUEILLI
195 SALARIÉS
EN PARCOURS
D'INSERTION EN
2022

59

CONTENEURS
TEXTILES DISPOSÉS
SUR LE TERRITOIRE
DE BELFORT

6 SITES

RÉPARTIS SUR
L'ENSEMBLE DU
TERRITOIRE DE
BELFORT

4

POINTS DE
VENTES

L'ÉDUCATION À L'ENVIRONNEMENT

Une ressourcerie est un lieu où sont collectés tous les objets et matériaux, dont les propriétaires n'ont plus besoin. Elle gère, sur un territoire donné, un centre de récupération, de valorisation, de revente et d'éducation à l'environnement.

L'objectif d'une ressourcerie est de passer d'une consommation linéaire (acheter, consommer, jeter) à une consommation circulaire : acheter, consommer, récupérer, réutiliser ou recycler, afin de limiter le tonnage de déchets produits. Son activité est inscrite dans le schéma de gestion des déchets du territoire. La ressourcerie a pour objet de contribuer au développement durable par la réutilisation et la sensibilisation de la population aux impacts de notre mode de consommation sur l'environnement. Issus de l'abandon et du recyclage, les objets collectés proviennent des déchetteries, entreprises, particuliers, associations, administrations et collectivités.

En 2022, La Ressourcerie 90 a voulu aller plus loin et mener des actions de sensibilisation à l'environnement auprès du plus grand nombre : les usagers des magasins et des services de collecte, les publics jeunes et plus généralement l'ensemble des citoyens. Nous avons voulu mettre en place des actions pratiques et créatives, afin de sensibiliser chacun des publics à la prévention de productions de déchets, à la consommation et à l'éco-citoyenneté.

Nous avons également, développé des services de proximité, créateurs de lien social et des activités économiques innovantes, avec un focus spécifique sur les activités du réemploi. Nous voulons provoquer un changement de regard sur le déchet en montrant que celui-ci constitue une ressource.

NOS ACTIONS :

- Mise en place des ateliers participatifs : ateliers de bricolage avec des matériaux issus du réemploi, confection de produits ménagers, upcycling, couture....
- Intervention dans les écoles de CM1 du grand Belfort afin d'inciter les jeunes à modifier leurs comportements par une sensibilisation au tri des déchets.

LES CHIFFRES CLÉS DES RESSOURCERIES EN FRANCE POUR 2021

En 2021, les Ressources et Recycleries ont collecté 52 759 tonnes d'objets divers, avec ci-dessous la répartition par catégorie.

(Chiffres de l'Observatoire national des Ressources et des Recycleries).



DEA
MÉNAGERS
17 204 t

DAE
DÉCHETS DES
ACTIVITÉS DES
ENTREPRISES
5 122 t



D3E
MÉNAGERS APPAREILS
ÉLECTRIQUES ET
ÉLECTRONIQUES
3 885 t

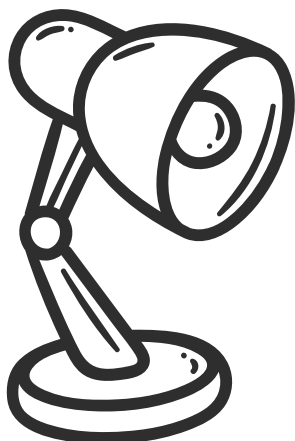
**AUTRES
DÉCHETS**
BIBELOTS, LIVRES,
DÉCO, ETC ...
9 888 t

TLC
TEXTILES,
LINGES,
CHAUSSURE
12 342 t



PMCB
PRODUITS ET
MATÉRIAUX DE
CONSTRUCTION
DU SECTEUR DU
BÂTIMENT
230 t

ASL
ARTICLES DE SPORT
ET DE LOISIRS
459 t



DEA
PROFESSIONNELS
1471 t



JOUETS
1 111 t

D3E
PROFESSIONNELS
275 t

ABJ
ARTICLES DE
BRICOLAGE ET DE
JARDIN
772 t

LES PROJETS 2023

FAVORISER LES MOBILITÉS DOUCES

L'ATELIER DE RÉPARATION DE VÉLO

"L'Atelier de Réparation de Vélo à la Ressourcerie 90 : Une Initiative Clé pour le Développement des Mobilités Douces"

UN ACTEUR MAJEUR DE LA DURABILITÉ

Depuis sa création, la Ressourcerie 90 s'est engagée à réduire les déchets et à promouvoir le recyclage en collectant et en réutilisant une variété de biens, des meubles aux vêtements. Elle est devenue une source fiable de produits réutilisables et abordables.

La Ressourcerie 90 a souhaité prendre un nouveau virage dans sa mission de développement durable en lançant un atelier de réparation de vélo. Cette initiative s'inscrit parfaitement dans le mouvement en faveur des mobilités douces en offrant une solution écologique pour la réparation et la réutilisation des vélos usagés que nous récupérons chaque semaine dans notre ressourcerie.

UNE POLITIQUE GLOBALE DES MODES DE DÉPLACEMENT ÉCOLOGIQUES

Le département du Territoire de Belfort a déjà créé un réseau de plus de 74 kilomètres de pistes cyclables couvrant tout son territoire. L'objectif principal de cette expansion du réseau cyclable est de fournir une alternative respectueuse de l'environnement à l'usage de la voiture. **Cette initiative a été pleinement comprise par La ressourcerie 90, qui propose la vente de vélos révisés et réparés par Kamel, salarié en parcours d'insertion.**

LA PROMOTION DE L'UTILISATION DU VÉLO

L'atelier de réparation de vélos de La ressourcerie 90 jouera un rôle essentiel dans la promotion des modes de déplacement écologiques **en rendant le vélo plus accessible et économiquement abordable pour la population locale.** Cette initiative vise à encourager l'utilisation du vélo comme moyen de transport quotidien, ce qui réduira la dépendance à l'égard de la voiture.



SENSIBILISER AU TRI DES DÉCHETS

DES ANIMATIONS ET DES ATELIERS DÈS LE PLUS JEUNE ÂGE

Toutes les semaines, La Ressourcerie 90 assure différents ateliers afin de sensibiliser le grand public aux enjeux environnementaux tout en apprenant à découvrir l'association et ses différentes actions. Préparés par des animateurs et des bénévoles, nos ateliers permettent également de créer du lien entre les différents participants.

En réponse aux nouvelles réglementations de tri des déchets entrées en vigueur en janvier 2023, La Ressourcerie 90 a intensifié ses ateliers de sensibilisation dans les classes de CM1 du Grand Belfort. Ces ateliers visent à éduquer les élèves sur l'importance du tri sélectif, de la réduction des déchets et de la réutilisation. En renforçant cette collaboration avec les écoles, nous cherchons à inculquer dès le plus jeune âge des habitudes écologiques qui contribueront à un avenir plus durable pour notre communauté et notre planète.



LA CITÉ DU RÉEMPLOI ET DE L'ÉCONOMIE SOLIDAIRE

En décembre 2020 suite à la pandémie, le Président du Conseil départemental a décidé de vendre le site à la Ressourcerie 90, pour favoriser les activités liées à l'économie circulaire ainsi que l'insertion, par l'activité économique, de personnes éloignées de l'emploi. Cette opportunité va permettre à la Ressourcerie 90 de développer ses activités sur le site – notamment les parties du site qui étaient jusqu'alors occupées par des services techniques du Conseil départemental. Plutôt que d'occuper seule la totalité du site, la Ressourcerie 90 souhaite faire du site situé au 3 rue de Soissons (Belfort) une cité du réemploi et de l'économie

sociale et solidaire, regroupant différentes structures, partageant les mêmes valeurs et souhaitant prôner et mettre en œuvre une autre façon de travailler, de consommer et de vivre ensemble qui soit au service de l'Humain et respectueuse des ressources naturelles.

La phase 1 du projet va permettre à la Ressourcerie d'améliorer les conditions de travail de l'ensemble des salariés et de rendre plus fonctionnel ces nos différentes activités.

La phase 2 une fois que le département aura libéré les lieux permettra d'accueillir les autres acteurs de l'ESS qui ont des besoins fonciers comme le CIDFF, Territoire d'emplois... Cependant aujourd'hui nous n'avons aucune visibilité sur la date de libération des locaux.





INTENSIFICATION DE LA FORMATION AUX OUTILS NUMÉRIQUES

Les ateliers numériques de La Ressourcerie 90 offrent une aide précieuse aux membres de notre structure pour maîtriser des compétences essentielles dans notre monde d'aujourd'hui, extrêmement connecté. Que ce soit pour la création d'un CV percutant ou la navigation sur le site de Pôle Emploi pour l'actualisation de son dossier, ces ateliers permettent de renforcer l'autonomie numérique des participants. Ils contribuent ainsi à l'amélioration des opportunités d'emploi tout en mettant en avant notre engagement en faveur de l'inclusion et du développement personnel.

LE RÉEMPLOI



LE TRI DU TEXTILE [LE RÉEMPLOI]



Notre activité pour le tri du textile reste continuellement intense, animée par notre volonté constante de mettre en avant les meilleures qualités et compétences de nos employés. À travers cette activité, nos salariés acquièrent non seulement des compétences techniques et une expertise, mais aussi les comportements professionnels et les normes de savoir-être en entreprise.

Notre méthode d'apprentissage repose en grande partie sur l'observation, une compétence cruciale dans notre domaine.

Identifier les trous, les taches, les bouloches ou encore les vêtements sales demande une grande concentration, de la discernement, ainsi qu'une bonne condition physique. Les employés doivent souvent porter des sacs lourds remplis de linge et de vêtements tout au long de la journée, ce qui souligne l'importance

de former aux bonnes postures et à la manipulation de charges.

En triant les articles, nos employés se préparent également à la vente. L'une des dernières étapes du tri consiste en la création d'une table de thèmes. Cette tâche permet à nos salariés d'apprendre à distinguer les vêtements intemporels, des imprimés ou des vêtements colorés. Cette compétence est essentielle pour comprendre les bases de la mode et, par extension, les métiers de la vente.

À La Ressourcerie 90, nous attachons une grande importance à valoriser nos employés en tant que maillon essentiel de l'association. Nous les mettons en avant dans leur travail, tout en soulignant que le tri est un élément central de notre mission. En effet, la qualité des articles que nous propo-

sons dans nos magasins dépend directement de ce processus de tri.

Les encadrants effectuent également des évaluations régulières pour suivre l'apprentissage des employés pendant leur période de tri. Ces évaluations commencent dès le premier mois et nous permettent de suivre leur progression, de comprendre leurs besoins et de prendre en compte leurs aspirations. En tant qu'encadrant, nous sommes des relais essentiel pour les accompagnatrices socioprofessionnelles (ASP), nous sommes en première ligne pour identifier et résoudre les problèmes potentiels des employés, ce qui contribue à réduire leur stress ou leurs inquiétudes, par exemple en matière d'écriture ou de langage, lors de leur intégration dans notre structure.

472

TONNES DE TEXTILES
COLLECTÉES

26

SALARIÉS À L'ANNÉE SUR
L'ACTIVITÉ DE TRI

39

MARCHÉS RÉALISÉS
EN 2022



LA COUTURE [LE RÉEMPLOI]

L'upcycling que l'on pourrait traduire par «surcyclage» consiste à transformer un produit destiné à être jeté pour lui offrir une seconde vie. À La Ressourcerie 90 nous nous efforçons de donner une plus-value aux vêtements neufs issus de surproductions de grandes marques et d'enseignes prestigieuses.

L'upcycling devient au fil des années une véritable vitrine pour notre structure. Tendance globale et durable, c'est parce que cette démarche correspond à un mode de consommation plus responsable. Depuis 2022, la loi sur le gaspillage et le "Fashion Pact" obligent l'industrie de la mode à se réinventer et limiter l'impact du textile sur notre planète.

L'UPCYCLING EN 2022, UNE ANNÉE DES «PREMIÈRES»

9 MAI 2022

Ouverture de notre première boutique éphémère ONLIMI au sein de la Galerie Commerciale E.Leclerc de Belfort. Face au succès de l'opération, deux autres boutiques éphémères prendront place.

19 MAI 2022

Inauguration de la Boutique **Onlimi Par La Ressourcerie 90** au 92 Avenue Jean Jaurès à Belfort. Imaginé comme une véritable boutique de prêt à porter, le magasin propose nos dernières collections upcyclées.

4 OCTOBRE 2022

Mise en scène du nouveau défilé Onlimi lors de l'assemblée générale des associations Inser-vet et Chamois Environnement.

7 JUILLET 2022

Réalisation du premier shooting photo avec modèle pour la marque Onlimi.

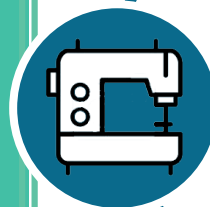
En tant que centre régional d'Upcycling, **cette activité a représenté près de 60 % du temps dédié au service couture au cours de l'année 2022**. Notre principal objectif était de créer des collections pour les saisons été/hiver destinées à approvisionner nos propres magasins, ainsi que les boutiques éphémères. Nous avons également veillé à l'anonymisation des vêtements vendus sans transformation à d'autres structures d'insertion.

L'équipe de couture a accompli un travail exceptionnel en upcyclant et en transformant toutes les tenues nécessaires pour les deux défilés que nous avons organisés, l'un dans nos magasins de la rue de Budapest et l'autre lors de la boutique éphémère dans la Galerie du centre E.Leclerc à Belfort.

Durant toute l'année, quatorze couturiers et couturières ont bénéficié d'une formation continue en Upcycling. Cette formation polyvalente couvrait diverses compétences, notamment le détournement de patrons, la découpe, la transformation de vêtements, l'assemblage de différentes parties de vêtement, la réalisation et la fixation de cols, de manches, de ceintures, de volants, de fermetures à glissière, de fronces, de pattes de boutonnage, et bien plus encore.

5200

PRODUITS RECYCLÉS ET TRANSFORMÉS SONT PASSÉS ENTRE LES MAINS DE NOS COUTURIERS ET COUTURIÈRES



2970 ARTICLES D'UPCYCLING RÉALISÉS

NOTRE PROCESSUS DE CONFECTION D'UNE PIÈCE UPCYCLING

LA RÉCEPTION

Réception des vêtements neufs et accessoires provenant de la surproduction. Les produits sont envoyés par notre tête de réseaux, l'association : Tissons La Solidarité.



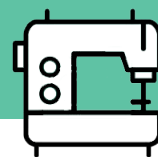
LE TRI

Tri des produits par saison, couleur, taille avec également une séparation entre les invendus et les invendables. Cette activité spécifiquement liée à la logistique nécessite 3 salariés en parcours d'insertion.



LA TRANSFORMATION

Création chaque année de collections d'upcycling. Cela nécessite un nouveau patronnage du produit mais également son anonymisation.



LA VENTE

Conditionnement, étiquetage et mise en ventes de nos collections dans nos boutiques *Onlimi Par La Ressourcerie 90.*



NOS PARTENAIRES FIDÈLES

- Nous réalisons des retouches pour le premier magasin de luxe Gillet Lafond à Belfort [Partenaire depuis 9 ans].
- Nous participons à l'ajustement des vêtements pour une entreprise à Besançon, qui s'occupe d'habiller les chauffeurs et les contrôleurs de bus dans toute la France [Partenaire depuis 7 ans].
- Nous avons débuté la réalisation des différentes retouches et ajustements des vêtements pour l'entreprise Novatrade à Rorschwihr [Partenaire depuis 5 ans].
- Nous réalisons des sacs "tote bags" et cabas pour l'entreprise Bonjour François à Etupes [Partenaire depuis 2 ans].
- Nous participons au recyclage des pantalons pour GRDF à Brognard afin de réaliser les pochettes de rangement des cartes [Partenaire depuis 2 ans].
- Nous recyclons les vêtements collectés par l'association BE CLOTHE à Belfort [Partenaire depuis 5 ans].

DES SERVICES OUVERTS AU PUBLIC

- Depuis 13 ans, notre service professionnel de retouches a été ouvert à nos clients, qu'ils soient particuliers ou professionnels. En 2022, nous avons franchi une nouvelle étape en lançant notre programme d'ateliers du soir. Cette initiative vise à offrir à nos clients la possibilité d'apprendre ou d'améliorer leurs compétences en couture tout en bénéficiant de l'accès à notre équipement professionnel de haute qualité.

PROJETS À VENIR POUR L'ANNÉE 2023

- L'entreprise Bonjour François nous a sollicité pour le recyclage de tous les restes de tissu coupés et des rouleaux avec défauts, nous réaliserons des pochons, des petits sacs et des trousse afin d'arriver à zéro déchet.
- L'enseigne Decathlon à Bessoncourt nous a contacté pour le service retouches des vêtements et sacs.
- Le réseau régional Vrac nous a contacté pour un projet de recyclage des draps en coton (très polluant) pour une grande commande de sacs pour l'utilisation alimentaire.

A photograph of three women standing in a modern, industrial-style hallway with large glass windows and brick pillars. The woman on the left is wearing a black dress, the woman in the middle is wearing a floral dress, and the woman on the right is wearing a blue dress and is smiling. The image has a teal overlay.

21

**personnes participent
au projet d'upcycling**

4

**boutiques éphémères
dans la Galerie du
centre Commercial
E.Leclerc de Belfort**



5200
produits recyclés
et transformés

77 538€
de chiffre d'affaires
sur l'année 2022

LE DÉBARRAS [LE RÉEMPLOI]

Notre service de débarras s'affirme comme l'une de nos activités les plus sollicitées par le public, avec plus de 300 débarras effectués au cours de cette année. Cette forte demande témoigne de la confiance que notre clientèle place en notre expertise. Que ce soit pour libérer de l'espace dans les maisons, se débarrasser d'objets encombrants, ou simplifier une transition, nos équipes sont là pour répondre aux besoins. Nous sommes fiers de fournir un service efficace, professionnel et respectueux de l'environnement, contribuant ainsi à simplifier la vie de nos clients et à maintenir des espaces plus propres et plus fonctionnels.

NOS MISSIONS

- Les transports et la manutention.
- Le ramassage des conteneurs textiles.
- La collecte en déchetteries dans lesquelles nous avons des ressourciers qui effectuent un tri journalier afin de valoriser des objets ou des meubles voués à la destruction.
- Les curages de maisons, greniers, entreprises

CHEZ LES PARTICULIERS EN QUELQUES CHIFFRES

Une partie des objets récupérés sont rénovés et remis en état pour qu'ils puissent être revendus en magasin.



CHEZ LES PROFESSIONNELS EN QUELQUES CHIFFRES

Les meubles non réemployés partent dans les bennes de nos deux éco-organismes

- Eco-mobilier pour les particuliers
- Valdelia pour les meubles professionnels

PLUS DE
300
DÉBARRAS

119
TONNES DE
MEUBLES DE
PARTICULIERS

60
TONNES
RÉEMPLOYÉES

28
TONNES DE
MOBILIER PRO.
RÉCUPÉRÉES

27
TONNES DE
MOBILIER PRO.
VENDU



DES DIFFICULTÉS SURMONTÉES

Comme mentionné précédemment, **l'incendie que nous avons subi a eu un impact considérable sur le fonctionnement de notre activité. Nous avons non seulement perdu notre espace de vente pour les objets et les meubles récupérés, mais également notre lieu de collecte et de stockage, qui couvrait plus de 2000 mètres carrés.** Face à cette situation d'urgence, nous avons dû rapidement trouver un mode de fonctionnement alternatif, ce qui a perturbé nos clients et nos employés.

Pour pallier ce problème, nous avons temporairement déplacé nos activités d'accueil, de tri et de stockage des dons au 3 rue de Soissons à Belfort. Nous avons même ouvert un lieu de vente éphémère au 5 via du Mont à Belfort, afin de maintenir une activité minimale. Heureusement, grâce à la collaboration avec Tandem, nous avons trouvé une solution temporaire en louant le local des Résidences. Cependant, nous avons dû investir 80 000 € dans la réhabilitation de cet espace pour le mettre aux normes ERP.

La majorité de notre équipe est composée de chauffeurs de véhicules utilitaires, et **l'un des principaux défis auxquels nous sommes confrontés est la barrière de la langue.** En effet, plus de 80 % de notre équipe se compose de primo-arrivants. En raison de leur méconnaissance du territoire et de leur maîtrise limitée de la langue française, ils éprouvent des difficultés à s'orienter et à communiquer efficacement.

ZOOM SUR LES RESSOURCIERS

Depuis 2022 nous avons une convention avec le Grand Belfort pour mettre en place des Ressourciers dans les différentes déchetteries.

Nous sommes présents à la déchetterie de Danjoutin et de Sermamagny afin de **détourner les objets** qui peuvent être récupérés et vendus à bas prix dans nos lieux de vente. Nous avons commencé courant octobre et nous avons collectés 8.793 tonnes sur l'année 2022





L'équipe des encadrants, salariés et bénévoles accompagnée de l'association Brico du coeur.



L'espace Upcycling Onlimi par La Ressourcerie dans la ressourcerie des Résidences.

LES MAGASINS



UNE ANNÉE FORTE EN ÉMOTION

L'année 2022 fut marquée par différents événements à la ressourcerie de Valdoie. Dans un premier temps **la réussite des salariés qui ont fini leurs parcours en insertion avec un emploi durable** et sont maintenant dans des postes à responsabilités !

Mouna : CDD puis CDI dans l'hypermarché E.Leclerc de Belfort
Gwendeline : CDI employée commerciale en magasin (Action)

LE 7 JUIN 2022, TOUT PART EN FUMÉE

Victime d'un incendie qui a touché une large partie de la zone commerciale du Bois d'Arsoit à Valdoie, la ressourcerie de Valdoie est contrainte de fermer ses portes le 7 juin 2022, laissant derrière elle, la plus grande surface de vente et de stockage de La Ressourcerie 90, soit 2000 m². Aucune personne blessée mais des années de travail réduites en cendre et une perte importante de matériel, d'outils et de stockage... Un déchirement pour les salariés en insertion, très touchés par cet événement mais aussi pour nos clients et bénéficiaires habitués du lieu à la Ressourcerie de Valdoie.

Grâce aux différentes activités de la Ressourcerie 90, nous avons pu éviter le chômage technique pour l'ensemble de l'équipe et chacun a pu continuer à travailler au sein de l'association comme Abdoulaye qui a intégré l'équipe des espaces-verts.

Ci-contre, Reconversion réussie : suite à l'incendie de l'entrepôt de Valdoie, Abdoulaye, salarié en parcours d'insertion a dû rejoindre l'équipe des espaces-verts à Belfort.



2000 m²
D'ESPACE DE VENTE
ET DE STOCKAGE
PERDU.

10
SALARIÉS
IMPACTÉS PAR LA
FERMETURE DE LA
RESSOURCERIE DE
VALDOIE.

1 MOIS
LE DELAIS ENTRE
L'INCENDIE ET
L'OUVERTURE D'UN
NOUVEL ESPACE DE
VENTE

40
PALETTES
DE VÊTEMENTS
NEUFS INVENDUS
DETRUITES PAR
L'INCENDIE

L'OUVERTURE DE LA BOUTIQUE ÉPHÉMÈRE

1 mois après... Nous ouvrons une boutique éphémère à Belfort, au 5 via du Mont ! Victime de notre succès et par notre appel aux dons diffusé sur les différents canaux d'informations, les habitants de la ville ou associations nous ont fait de généreux dons de bibelots, textiles et meubles pour redémarrer rapidement l'activité ! Il était donc important pour nous d'en faire profiter nos clients fidèles et nos bénéficiaires dans le besoin !

Avec l'implication de l'ensemble des salariés en insertion et permanents nous avons pu libérer un espace de 150 m² afin d'ouvrir une boutique éphémère à quelques pas de nos locaux administratifs en juillet ! Nous avons pu revoir le sourire de notre clientèle le mercredi et vendredi après-midi et continuer à faire profiter de produits à prix solidaires. La fermeture a eu lieu en novembre afin de préparer l'ouverture de la Ressourcerie aux Résidences.



LA RESSOURCERIE DE BELFORT [LES MAGASINS]

UNE NOUVELLE PAGE

Afin de proposer des conditions de travail optimales aux salariés et un lieu accueillant pour nos bénéficiaires, nous avons besoin d'un vrai espace de vente et d'un dépôt pour gérer l'activité de la Ressourcerie. Grâce aux efforts de notre directrice, à la ville de Belfort mais également à la société d'économie mixte Tandem, notre ressourcerie retrouve un local dans le quartier des Résidences à Belfort début septembre !

Notre nouvelle ressourcerie dans un lieu idéal, dans un quartier prioritaire de la ville a su s'adapter à la population en proposant un espace qui soit facilement accessible par les transports en commun de la ville de Belfort.

Nous ouvrons les portes de la Ressourcerie de Belfort le 09 décembre 2022 ! Il aura fallu des mois de travaux pour remettre aux normes et moins de 2 semaines pour tout installer. **Nous avons pu créer rapidement les différentes zones de travail : une zone d'arrivage de meubles, un espace de tri de bibelots. L'ensemble des salariés et permanents ont été mobilisés pour réaliser cet exploit.** Merci à l'association Brico du Cœur pour sa participation à la réalisation de la peinture et des différents travaux, en partenariat avec Leroy Merlin. Nous finissons donc l'année 2022 avec un nouveau local et une nouvelle équipe !

DES NOUVEAUTÉS

Ce n'est pas seulement un espace de vente mais c'est également **un espace de sensibilisation aux enjeux de développement durable grâce aux animations qui sont proposés par Patricia**, notre animatrice de la Ressourcerie 90

Nous travaillons depuis avec différents nouveaux partenaires :

- Ecomaison pour la filières meubles
- Clinique du cycle pour la réparation de vélo
- Ecologic pour la filière D3E

NOTRE ÉQUIPE

Cette année 18 personnes (6 femmes et 12 hommes) ont travaillé dans la Ressourcerie du Sud-Territoire située au 1 Rue de Fêche L'Église à Grandvillars. Nous avons procédé à 9 nouvelles embauches. L'effectif moyen de la structure est de 9 à 10 personnes au quotidien. Cette activité représente 6.65 ETP (Équivalent temps plein) soit 12 106 heures d'insertion.

NOS ÉVÉNEMENTS

Cette année, nous avons organisé cinq ventes exceptionnelles qui ont rencontré un franc succès auprès des résidents du sud du territoire. Au fil des années, ces événements sont devenus de véritables moments de sensibilisation. Notre braderie de Noël, par exemple, a offert l'occasion d'animer des ateliers de promotion du développement durable destinés au jeune public.

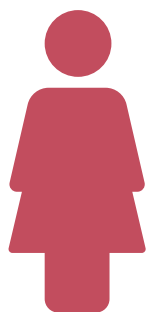
Nous sommes également fiers d'annoncer que nous sommes ouverts tous les mercredis et vendredis pour

accueillir les bénéficiaires des minima sociaux. **En 2022, nos ventes ont atteint un total de 110 374 €, par rapport à 97 375 € précédemment, marquant une augmentation significative de 13,4 %.** Cependant, la principale difficulté dans le sud du territoire réside dans le recrutement de personnes en insertion. En effet, en plus d'être peu mobiles, ces individus sont souvent éloignés du marché de l'emploi et s'impliquent peu dans leurs parcours professionnel.

LES RESSOURCIERS

Nous avons nos deux ressourciers qui travaillent dans les déchetteries de Florimont et de Fêche L'Église à 35 heures semaines **pour détourner les objets réutilisables. Cette activité est indispensable pour achalander notre surface de vente.**

110 374 €
DE CHIFFRE
D'AFFAIRES
EN 2022



18

SALARIÉS EN 2022

6 FEMMES

12 HOMMES

13,4 % D'AUGMENTATION DU CHIFFRE D'AFFAIRES
PLUS DE 12 000 HEURES D'INSERTION
5 BRADERIES ORGANISÉES



LA BOUTIQUE-ÉCOLE [LES MAGASINS]

La boutique-école Onlimi, c'est la boutique emblématique de La Ressourcerie 90. Vêtements qui suivent les tendances du moment, et articles de seconde-mains, **cette boutique propose un large éventail de produits. Notre magasin dispose également d'un grand espace enfant, entièrement aménagé pour motiver les plus jeunes à la découverte et à l'interaction.**

Enfin, cette boutique offre un espace librairie où on trouve, un large choix de romans, biographies, BD, mais également divers produits culturels.

LA LIBRAIRIE

Notre librairie solidaire à La Ressourcerie 90 est un trésor pour les amoureux des livres. Nous proposons une vaste sélection d'ouvrages d'occasion à des prix accessibles pour tous les lecteurs avides de découvertes littéraires.

Des romans classiques, des ouvrages contemporains, des essais, ou même des livres pour enfants, notre librairie regorge de trésors littéraires qui attendent leurs lecteurs. En plus de permettre de dénicher des pépites à petit prix, chaque achat contribue à notre mission solidaire de réduction des déchets et de promotion de la lecture, ce qui en fait un lieu unique où la littérature et la durabilité se rejoignent. Nos rayons permettent une plongée dans un univers de connaissances à portée de main.

148 652 €
DE CHIFFRE
D'AFFAIRES
EN 2022



12 000

C'EST LE NOMBRE D'OUVRAGES QUE
NOUS AVONS RECENSÉS DANS NOTRE
LIBRAIRIE SOLIDAIRE EN 2022

LA BOUTIQUE UPCYCLING

[LES MAGASINS]

Nouvelle venue dans le paysage de La Ressourcerie 90, cette boutique située au 92 Avenue Jean Jaurès à Belfort, **s'inscrit dans le projet de redynamisation des commerces insuflée par la société d'économie mixte Sémaville.**

Imaginé pour rendre plus attractif un quartier qui regroupe 30% de la population de Belfort et 20% de l'activité commerciale de la ville.

Cette boutique, conçue comme une véritable vitrine pour notre marque Onlimi devient au fil des mois, un outil pour faire rayonner le savoir-faire de notre atelier couture qui a formé en 2022, quatorze couturiers et couturières à l'activité d'upcycling

32 140 €
DE CHIFFRE
D'AFFAIRES
EN 2022

MALIKA

VENDEUSE DANS LA BOUTIQUE UPCYCLING

"J'adore travailler chez ONLIMI. Le concept original de l'upcycling, qui donne une nouvelle vie aux vêtements invendus, est à la fois écologique et créatif.

Le contact direct avec nos clients, leur sourire quand ils trouvent leur pièce idéale à des prix abordables, est incroyable. Ma passion pour la mode se réalise ici, et je suis fier de contribuer à valoriser le travail des petites mains en coulisse.

ONLIMI, c'est bien plus qu'un travail, c'est une véritable passion."



RECYCLAGE ET ENTRETIEN DE L'ENVIRONNEMENT



LA COLLECTE DES MATIÈRES RECYCLÉES

[RECYCLAGE ET L'ENTRETIEN DE L'ENVIRONNEMENT]

LES INTERVENTIONS DE COLLECTE DES MATÉRIAUX RECYCLABLES

Le recyclage est une des préoccupations majeures de La Ressourcerie 90, c'est pourquoi toutes les matières collectées sont triées au sein de nos ateliers.

Nos équipes assurent la collecte hebdomadaire des papiers, cartons, plastiques de nombreux clients sur l'ensemble du Territoire de Belfort (Hôpital de Trévenans - CHSLD - MITTAN - SANTELYS - ESAT - BURGER KING, QUICK de Belfort...).

Nous assurons ensuite sur notre site au 3 rue de Soissons, le tri et la destruction de documents confidentiels (administrations et écoles de Montbéliard, administrations de Belfort, Belfort Archives Logistiques...).

En complément de cette activité nous organisons également l'entretien des lots propriétés, un nettoyage manuel à la pince, pour le compte du Grand Belfort et de la Ville de Belfort ainsi que des missions ponctuelles de nettoyage divers.



COLLECTE ET DESTRUCTION D'ARCHIVES CONFIDENTIELLES

Bénéficiant majoritairement à une clientèle professionnelle, en 2022 nous avons collecté 222,700 tonnes d'archives confidentielles.

Après une période de mise en place, nous avons trouvé nos marques et réussi à acquérir l'expérience nécessaire pour le chargement par nos salariés. Sortant tout juste du BP Préparateur de commande et des CACES (Certificat d'aptitude à la conduite en sécurité), nos employés ont réussi à affréter des semi-remorques de balles de papiers et "big bags" au rythme de deux à trois chargements par mois. Pour des poids allant de 16 tonnes à 20 tonnes, ils sont destinés à la papeterie WEPA GREENFIELD, situé à CHÂTEAU-THIERRY.

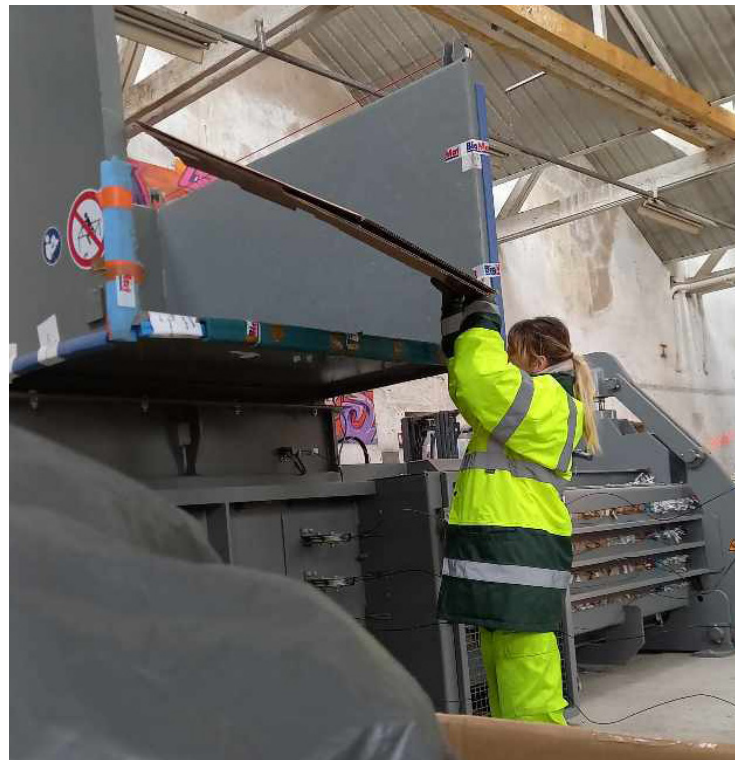
Nous travaillons également avec des négociants : RECYCLIC et CMP sur le rachat de nos matières, nous affrétons des semi-remorques de carton (48 balles par chargement) et des semi-remorques dites d'épicerie pour les différentes matières plastique et archives de papier non confidentiel.



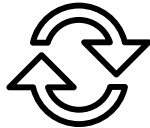
LA COLLECTE DES PAPIERS, CARTONS, PLASTIQUES ET DE LA FERRAILLES

Activité essentielle, sur l'année 2022 nous avons collecté 228 tonnes de cartons, 22 tonnes de ferraille, 29 tonnes de plastiques et 56,330 d'archives non confidentiels et couleurs.

Pour l'année 2022, La Ressourcerie 90 a recyclée 558 tonnes de matières. Soit 50 tonnes de plus que l'année précédente.



279
TONNES DE PAPIERS
COLLECTÉES DONT
223 D'ARCHIVES
CONFIDENTIELLES



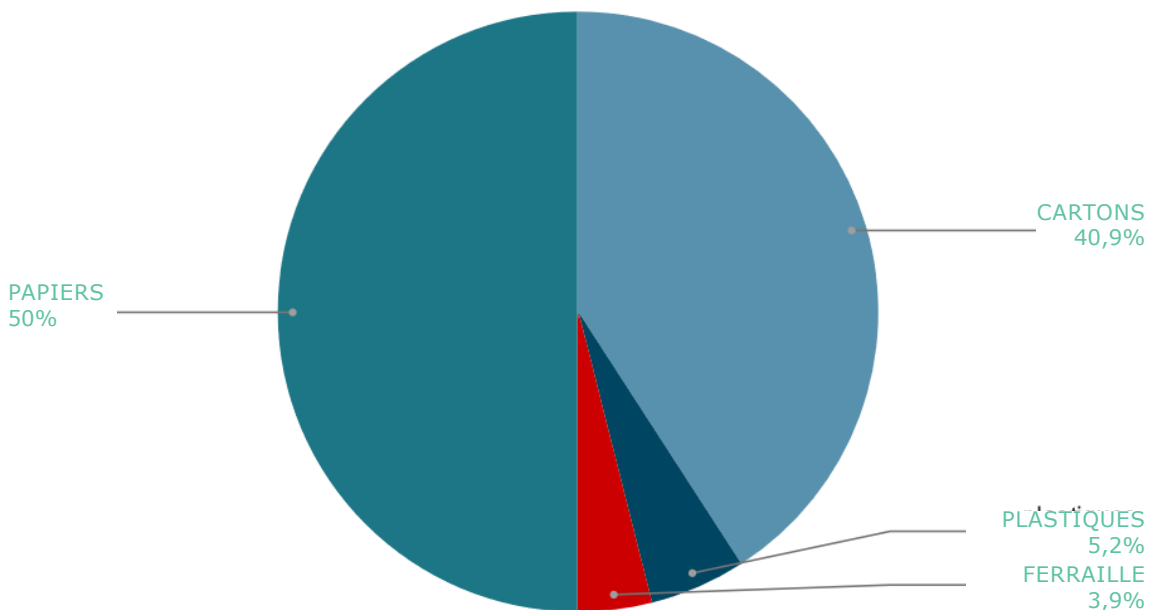
29
TONNES DE
PLASTIQUES
COLLECTÉES



22
TONNES DE
FERRAILLES
COLLECTÉES

228
TONNES DE
CARTONS
COLLECTÉES

POURCENTAGE DES MATIÈRES COLLECTÉES



LES ESPACES-VERTS / ÉQUIPE BELFORT

[RECYCLAGE ET L'ENTRETIEN DE L'ENVIRONNEMENT]

En ville, les espaces verts sont parfois rares et la biodiversité peu présente. Or il est possible de développer une biodiversité urbaine en favorisant l'aménagement d'espaces verts. Au-delà du visuel l'activité des espaces-verts de La Ressourcerie 90 joue un rôle essentiel dans la régulation de la chaleur et du bruit, améliore la qualité de l'air, participe au bien-être des citoyens mais aussi favorise le développement de la biodiversité.

Notre équipe est composée de 5 personnes : un encadrant et un assistant technique à temps plein et 3 salariés avec des temps de travail adaptés.

- Un salarié est employé à 35h
- Un salarié est employé à 32h
- Un salarié est employé à 24h

Notre encadrant actuellement en poste est également en formation BP Aménagement paysagiste au Lycée agricole de Valdoie pour les années 2023 et 2024 suite à une reconversion professionnelle. C'est un nouveau défi pour lui, en accord avec La Ressourcerie 90.

LES ACTIVITÉS

Notre activité concerne l'entretien des espaces-verts : tonte, débroussaillage, gyrobroyage, désherbage manuel, rognage de souche, taille de haie, taille d'arbustes, suppression de haie, entretien de surfaces minérales... mais également la création d'espaces verts : engazonnement, installation de grillage, installation de clôture...

Nos clients se répartissent ainsi :

- **85% des activités sur des marchés privés**
- **15% des activités sur des marchés publics**

La durée d'un chantier peut varier d'une 1/2 journée à 1 semaine (4 jours 1/2 de travail).

LES OBJECTIFS

Accompagner et former les ressourciers dans leurs parcours d'insertion :

- Rythme de travail et technique de travail
- Développement des connaissances, du savoir-faire et du savoir être
- Travail en équipe et en sécurité
- Trouver sa place dans un groupe
- Développement du fichier client
- Enseigner les bonnes pratiques pour un travail de qualité
- Satisfaire le client, communiquer et faire connaître La Ressourcerie 90
- Proposer des formations en espaces verts (ex : CAPA Jardinier Paysagiste au lycée Agricole de Valdoie)
- Faire passer des permis de conduire (B et BE)
- Proposer des formations sur notre atelier numérique.

132 475€

DE CHIFFRE
D'AFFAIRES
EN 2022

9

SALARIÉS ONT
BÉNÉFICIÉ D'UN
CONTRAT À DURÉE
DÉTERMINÉE
D'INSERTION

13 104

C'EST LE NOMBRE
D'HEURES
D'INSERTION
EFFECTUÉES PAR LES
ESPACES - VERTS



LES ESPACES-VERTS / ÉQUIPE DELLE

[RECYCLAGE ET L'ENTRETIEN DE L'ENVIRONNEMENT]

L'atelier espaces verts de Delle est encadré par un responsable technique présent sur le site de Delle. **En 2022, 10 salariés ont bénéficié d'un Contrat à Durée Déterminée d'Insertion ce qui représente 12657,67 heures de travail soit 5,75 ETP (Équivalent Temps Plein).**

Sur les 10 personnes accueillies en 2022, 2 personnes ont quitté la structure au cours de l'année.

Le chiffre d'affaire des espaces vert de Delle pour l'année 2022 s'élève à 77 230 €.

Les espaces-verts interviennent pour :

- Nettoyer les espaces-verts de la ville de Delle
- Tondre les pelouses et débroussailler
- Faucher et désherber
- Entretenir et nettoyer les abris de randonnée
- Tailler les arbres et les arbustes
- Giro-broyer
- Tailler les haies
- Élaguer les arbres
- Entretenir le parcours vita.

Après une phase d'accueil et de premier diagnostic, le chantier d'insertion met en œuvre : un encadrement qualifié et adapté permettant une adaptation au poste de travail (apprentissage des règles de sécurité, formation sur les outils de production), l'acquisition de savoir-être et de savoir-faire (respect des horaires de travail, des règles de vie collective...) et un apprentissage des gestes et des prérequis professionnels.

Un suivi régulier est assuré par un professionnel qualifié, chargé spécifiquement de l'accompagnement socioprofessionnel des salariés en insertion. Celui-ci est chargé d'aider à la concrétisation du projet professionnel ou à la recherche d'un emploi et à la levée des problématiques sociales.



3 ÉQUIPES

Réparties sur Belfort et Delle, assurent l'ensemble des missions d'entretien des espaces-verts.

77 230 €

DE CHIFFRE
D'AFFAIRES
EN 2022

7

SALARIÉS ONT
BÉNÉFICIÉ D'UN
CONTRAT À DURÉE
DÉTERMINÉE
D'INSERTION

12 658

C'EST LE NOMBRE
D'HEURES
D'INSERTION
EFFECTUÉES PAR LES
ESPACES - VERTS



LES ENTRETIENS URBAINS

[RECYCLAGE ET L'ENTRETIEN DE L'ENVIRONNEMENT]

Les salariés de La Ressourcerie 90 assurent **un service de nettoyage urbain mensuel pour le Grand Belfort et la Ville de Belfort, la fréquence des interventions est établie trimestriellement, avec une augmentation des passages durant la période estivale.**

La Ressourcerie 90 assure également le **nettoyage hebdomadaire de l'Étang des Forges, du Mont Salbert, du quartier Koechlin, de Montreux Château, des ZAC du Territoire de Belfort et bien d'autres.**

L'ensemble de ces prestations se monte à 90 292 € en 2022.

De plus La Ressourcerie 90 propose un nettoyage sur demande, sur des sites supplémentaires : 5 832€ en 2022.

NOS INTERVENTIONS AU S.E.R.T.R.I.D

Sur demande, La Ressourcerie 90 assure le nettoyage intérieur sur le site du S.E.R.T.R.I.D situé à Bourogne. Nous avons ainsi, sur l'année 2022, effectué 8 interventions de nettoyage allant de 1 à 2 jours.

Cette opération consiste en un nettoyage semi-industriel des dessous de convoyeurs ainsi que du lait de chaux. Cette activité extrêmement contraignante et physique nécessite un encadrement renforcé afin de dynamiser l'équipe qui effectue cette tâche.

153

**COLLECTES
DE DÉPÔTS
SAUVAGES**

8

**INTERVENTIONS
DE NETTOYAGE
POUR LE
S.E.R.T.R.I.D**

766

**POTEAUX
NETTOYÉS POUR
LE SMTC**



NETTOYAGE DES ÉCO-POINTS

Ce chantier réalisé pour le Grand Belfort, consiste à balayer et nettoyer les abords et les orifices des conteneur, à vider les corbeilles et évacuer des déchets des éco-points.

En 2022, nous avons effectué :

- 348 Petites visites nettoyage des abords des éco-points
- 405 grandes visites : nettoyage conséquent des éco-points nécessitant un nettoyeur haute pression

DÉPÔTS SAUVAGES ET NETTOYAGE DES BACS À HUILE

Nos agents, en collaboration avec les ASVP (Agents de Surveillance de la Voie Publique) et la Ville de Belfort, interviennent trois fois par semaine pour gérer les problèmes de dépôts sauvages aux Points d'Apports Volontaires. Nous nous chargeons de retirer ces déchets illégaux et de nettoyer les zones affectées dans les espaces publics de la Ville de Belfort, y compris à la vieille ville, au centre-ville et à l'avenue Jean Jaurès.

En 2022, nous avons réalisé un total de 153 collectes pour les dépôts sauvages et effectué 49 opérations de nettoyage des bacs à huile.

ARROSAGE

Arrosage des jardinières de la halte fluviale et de l'aire des camping-cars du site touristique de Montreux-Château. Ces interventions sont réalisées à partir de juin à octobre à raison de 3 arrosages par semaine. Toutefois avec les restrictions d'eau, nous avons dû réduire le nombre de ces interventions et effectuer des missions plus matinales.

DÉNEIGEMENT POUR LES PARTICULIERS

Nos salariés assurent un service de déneigement chez les particuliers. En partenariat avec le CCAS de Belfort pour la période du 1 décembre au 15 mars 2022. Cette activité demande une très grande réactivité de la part des équipes. Nous avons assuré le déneigement pour 28 particuliers habitants la ville de Belfort.

L'ENTRETIEN POUR LE SMTC

Depuis le 22 avril 2022, La Ressourcerie 90 a répondu à un appel d'offres du SMTC (Syndicat Mixte des Transports en Commun) pour le nettoyage des poteaux des arrêts de bus et pour relever des anomalies. Ce chantier comprend le nettoyage des décors des têtes de poteau d'arrêts, des parties laquées ainsi que des plaques horaires des poteaux type "OAD" et "Titus".

Ce chantier demande une logistique importante car les poteaux sont situés sur l'ensemble du Territoire de Belfort, ce qui représente 766 points de surveillance.





LA SENSIBILISATION



LES ANIMATIONS [LA SENSIBILISATION]

À La Ressourcerie 90, la sensibilisation à l'écologie va au-delà de ses murs. Elle s'étend dans les écoles du Territoire de Belfort grâce à des ateliers éducatifs dédiés.

Ces ateliers offrent aux élèves l'opportunité d'apprendre l'importance de la réutilisation et du recyclage, tout en découvrant notre structure et les métiers de l'économie circulaire.

Cet engagement de la Ressourcerie 90 illustre sa motivation à sensibiliser et à responsabiliser la communauté locale sur des enjeux cruciaux pour notre environnement et notre société.

494

**ÉLÈVES ONT PARTICIPÉ
AUX ATELIERS DE
SENSIBILISATION.**

23

**CLASSES ONT SUIVI UNE
INTERVENTION MENÉE
PAR PATRICIA ET OUAFAE.**

58

**ATELIERS ANIMÉS DANS
NOS RESSOURCERIES ET
BOUTIQUES**

LES INTERVENTIONS DE SENSIBILISATION

Depuis 2021 nous réalisons des interventions dans les classes de CM1 du Grand Belfort afin d'inciter les plus jeunes à modifier leur comportement. Cette sensibilisation scolaire au tri des déchets est animée par Patricia, animatrice à La Ressourcerie 90. Ces interventions tendent à s'intensifier depuis septembre 2022. Cela peut s'expliquer par la qualité des ateliers de sensibilisation, par un véritable gain d'intérêt pour les enjeux environnementaux et climatiques, mais également par les changements des règles du tri qui sont entrées en vigueur en janvier 2023, dans le Grand Belfort.





LES ATELIERS DE SENSIBILISATION

Depuis octobre 2021, nous proposons des animations de loisirs créatifs sur différents thèmes. La plupart de ces ateliers sont orientés vers le recyclage, la récupération des matériaux que l'on trouve dans notre ressourcerie. Quand cela est possible, nous les réparons afin de limiter le phénomène de surconsommation. Nous proposons par exemple : la création d'une éponge réutilisable à partir de chaussettes orphelines, des nichoirs à oiseaux en bois de récupération ou encore des ateliers plus ludiques destinés aux enfants comme par exemple la création de figurines à partir de pots de fleurs.

Sans oublier les périodes marquantes de l'année, comme Halloween où nous avons confectionné des baguettes magiques avec enfants et parents. À Noël nous avons fabriqué de magnifiques couronnes et cabanes de Noël.

Ces ateliers sont animés dans notre nouvelle ressourcerie du quartier des Résidences. Dans une ambiance conviviale, les participants passent un temps de partage très agréable, même s'ils ne se connaissent pas, ils échangent leurs idées, leurs savoirs faire, ils partent avec leurs créations, mais surtout avec une grande satisfaction de passer un moment de détente et de relations humaines.

LE DÉPART DE OUAFAE

Pendant 4 ans, notre animatrice Ouafae a animé différents ateliers afin de sensibiliser chacun au recyclage et au tri des déchets. Dans les écoles ou dans nos boutiques, ses animations étaient des véritables succès que nous partageons ensuite sur nos réseaux sociaux.

Diplômé du Brevet professionnel de la jeunesse, de l'éducation populaire et du sport (BP JEPS) en juillet 2022, elle a décidé de prendre son envol et de quitter La Ressourcerie 90, pour des nouvelles aventures.

Son souhait : travailler en tant qu'animatrice pour une collectivité territoriale.



LE SUCCÈS DES ATELIERS COUTURE

Dans le cadre de nos activités de tri des vêtements et d'upcycling, nous proposons également des ateliers couture. Par petit groupe de 4 personnes, les participants peuvent apprendre ou se perfectionner sur les rudiments de la couture (ourlets, enfilage...), mais également se perfectionner dans ce domaine. Durant deux heures, l'objectif à la fin des 4 séances dispensées par Abdelhadi CHAIB, est de repartir avec un objet confectionné durant l'atelier.

LES ATELIERS NUMÉRIQUES [LA SENSIBILISATION]

Depuis 2022, La Ressourcerie 90 met en place des ateliers numériques pour ses salariés en parcours d'insertion mais également originaires de différentes structure d'insertion. Supervisés par Pierre, conseiller numérique, les ateliers numériques permettent de former les salariés en les encourageant à devenir autonome dans la pratique du numérique.



LES CHIFFRES CLÉS DE L'ACCOMPAGNEMENT

62

ATELIERS RÉALISÉS AU
3 RUE DE SOISSONS À
BELFORT

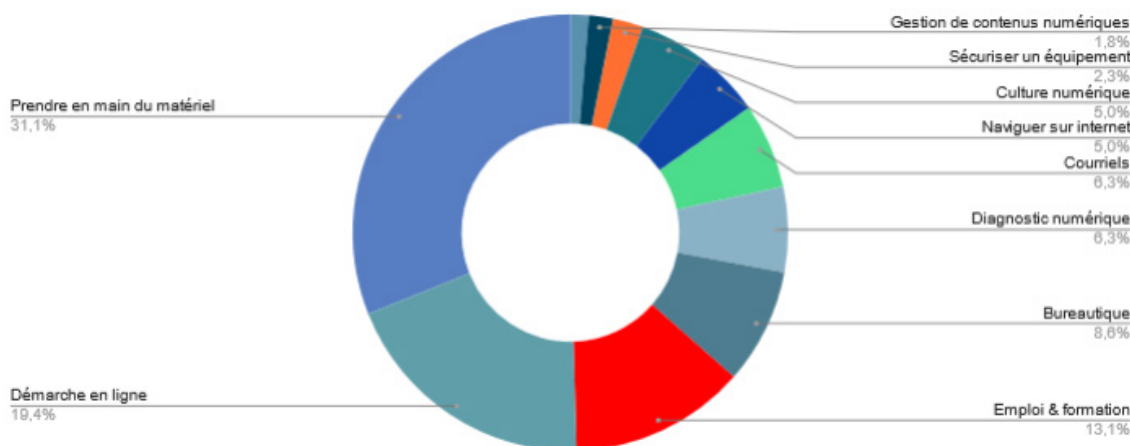
216

NOUVEAUX USAGERS
FORMÉS

342

NOUVEAUX
ACCOMPAGNEMENTS
RÉALISÉS

LES ACCOMPAGNEMENTS PAR THÈMES



Les constatations

- Une bonne participation et un réel intérêt pour le numérique.
- Des difficultés pour évaluer le niveau de progression des participants.
- La concentration sur les niveaux débutant et intermédiaire a eu pour conséquence une implication moins intense des salariés de niveau avancé.
- Des difficultés sur la prise de rendez-vous des salariés pour la participation aux ateliers.

L'OUTIL PIX

Cet outil permet de mesurer le niveau de connaissances et de maîtrise de plusieurs compétences numériques. Il permet de réduire la variété d'ateliers et de simplifier la tâche des conseillers, chaque usager dispose d'un profil personnalisé.

LES PISTES À DÉVELOPPER

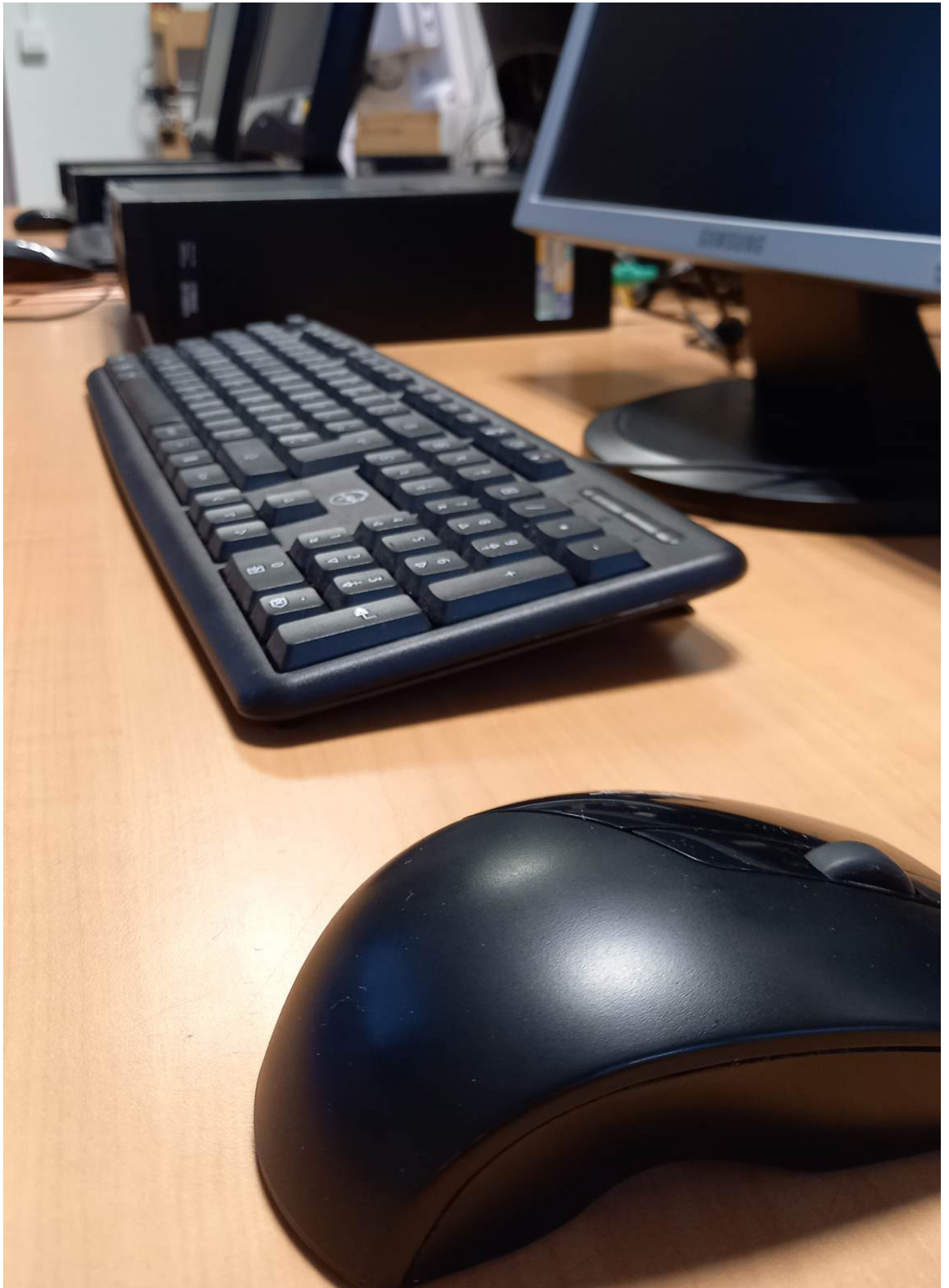
Donner deux objectifs communs à tous au-delà de l'autonomie numérique :

- L'identité numérique pour tous.
- La réalisation du test PIX, la plateforme d'évaluation et de certification des compétences numériques, qui apparaît dans le profil de compétences de l'espace Pôle Emploi.

La suppression des deux journées de formation initiale, permet de fonctionner par demi-journée, on ne conserve ainsi que la partie dédiée aux débutants.

LES PARTICIPANTS PAR STRUCTURE

	LES CHANTIERS DE L'ÉCONOMIE SOLIDAIRE	PLURI'ELLES	LA RÉGIE DE QUARTIER	LA RESSOURCERIE 90
	10	40	70	75
DÉBUTANT	1	6	24	18
INTERMÉDIAIRE	6	9	24	16
AVANCÉ	3	25	22	41



L'ACCOMPAGNEMENT



LA TYPOLOGIE DES SALARIÉS

[L'ACCOMPAGNEMENT]

L'accompagnement socioprofessionnel des salariés en parcours d'insertion à la Ressourcerie 90 est d'une importance cruciale. En plus de leur fournir une formation et des compétences professionnelles, il vise à les soutenir dans leur réintégration sociale et à renforcer leur estime de soi.

Grâce à cet accompagnement, ces salariés peuvent non seulement acquérir des compétences professionnelles utiles, mais aussi surmonter les défis personnels qui peuvent entraver leur réussite.

De plus, il favorise leur intégration au sein de la communauté locale, renforçant ainsi le tissu social tout en contribuant à l'économie circulaire en encourageant la réutilisation et la réduction des déchets.

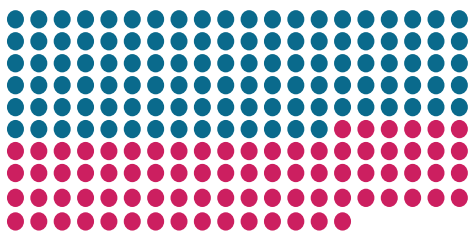
L'accompagnement social professionnel à la Ressourcerie 90 offre aux salariés la possibilité de reprendre un rôle actif dans la société et de travailler vers un avenir plus stable et prometteur.

UNE RECETTE DÉBUTÉE EN 2021...

Une nouvelle recette née de la fusion INSER-VÊT/CHAMOIS au 1er janvier 2022. Recette détonante, bienveillante, préparée et mijotée par nos accompagnatrices socio-professionnelles : Marie-Elodie, Alexandra et Coralie, savant mélange de 3 personnalités bien différentes.

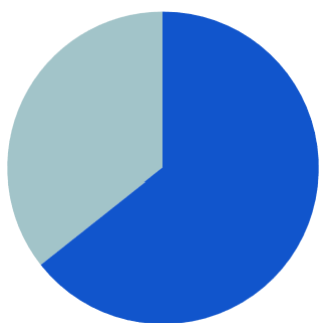
Une recette née d'ingrédients de base de 2021 avec la poursuite de 99 parcours déjà engagés. Une recette née de généreuses nouvelles embauches, avec l'arrivée de **96 nouveaux salariés, soit un accompagnement total de 195 salariés en parcours d'insertion en 2022.**

LA TYPOLOGIE DES SALARIÉS ACCOMPAGNÉS



114 HOMMES
81 FEMMES

99 PARCOURS
D'INSERTION DÉJÀ
ENGAGÉS

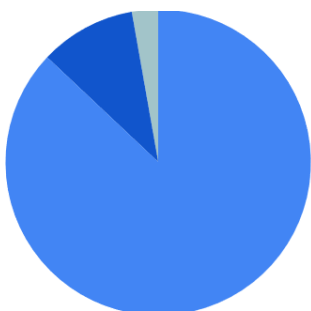


Sur les 195 salariés qui ont bénéficié d'un accompagnement 108 salariés sont bénéficiaires des minima sociaux.

- Bénéficiaires des minima sociaux
- Non-bénéficiaires

64
RÉSIDENTS DES QPV*

*Quartier prioritaire de la politique de la ville



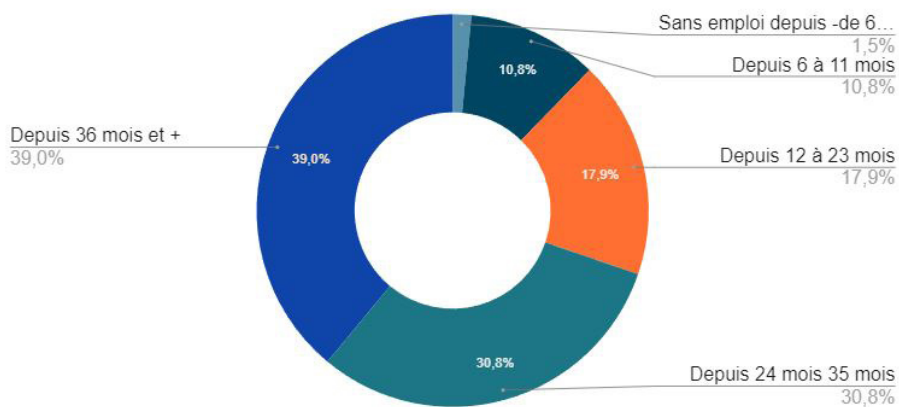
Parmi les 108 salariés qui ont bénéficié d'un accompagnement :

- 94 salariés bénéficiaires du RSA
- 11 salariés bénéficiaires de l'ASS
- 3 salariés bénéficiaires de l'AAH

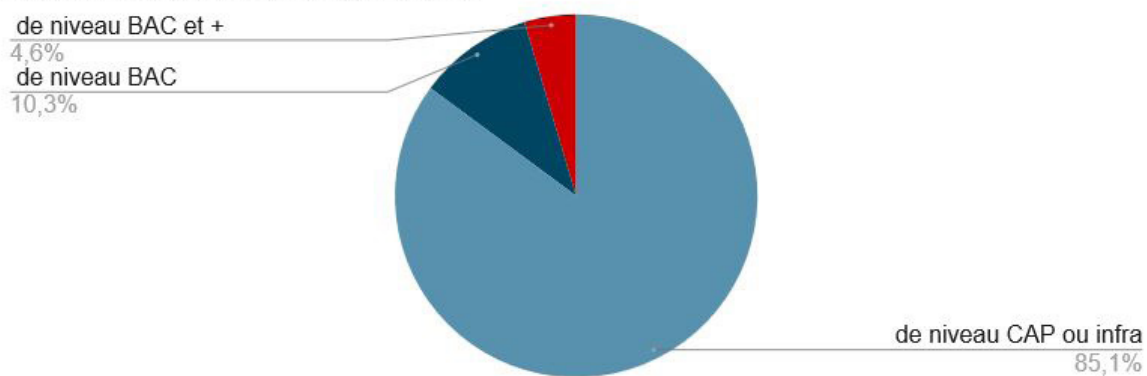
3 ACCOMPAGNATRICES
SOCIO-PRO.



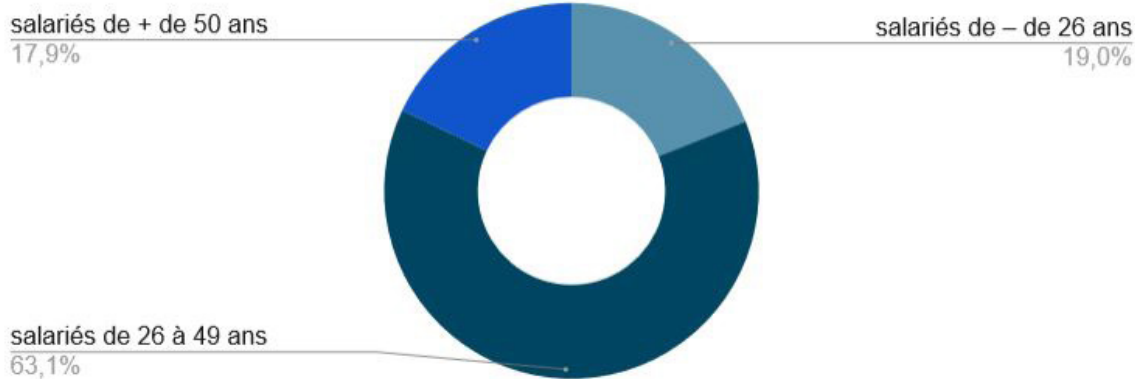
Durée sans emploi avant entrée à La Ressourcerie 90



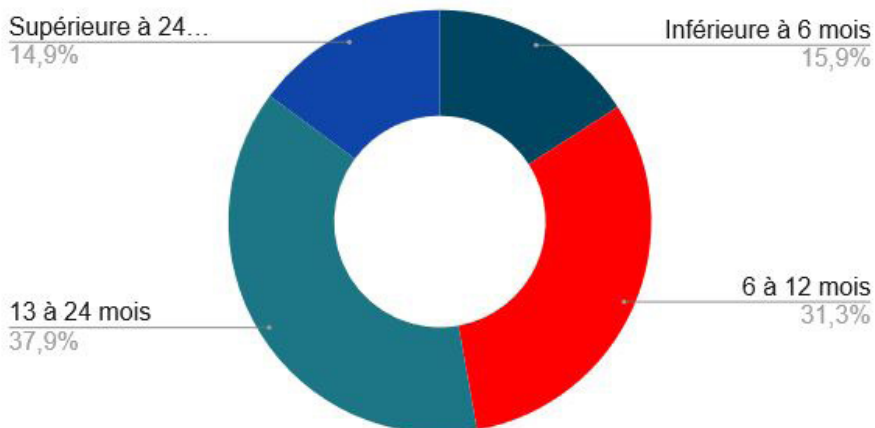
Niveau d'études des salariés accompagnés



Âges des salariés en parcours



Durée des contrats



LES SORTIES [L'ACCOMPAGNEMENT]

Une nouvelle recette qui a été appréciée, savourée et dévorée avec un taux de sortie dynamique de 63,00%, alors que la recette originale visait un taux de sortie dynamique de 62,00%.

Ce taux de **sortie dynamique de 63%** se décompose en trois ingrédients :

- 32% des sorties correspondent à des emplois durables, soit 20 sorties.
- 3% des sorties sont des emplois de transition, soit 2 sorties.
- 28% des sorties sont positives, soit 17 sorties. Cela inclut une combinaison de CDI, de CDD de plus de 6 mois, de passerelles vers des SIAE, de CDD de moins de 6 mois, ainsi que des entrées en formation ou des poursuites de formation.

Les autres sorties représentent environ 37%, soit 23 sorties.

	SORTIES DYNAMIQUES			AUTRES SORTIES
	EMPLOI DURABLE	EMPLOI DE TRANSITION	SORTIES POSITIVES	
NOMBRE	20	2	17	23
POURCENTAGE	32 %	3 %	28 %	37 %



" Je tiens à exprimer ma profonde gratitude envers la Ressourcerie 90, car cela a représenté une réelle opportunité pour moi de découvrir le tri des vêtements de seconde main, les marchés organisés les mercredis, ainsi que la vente au magasin St Antoine. Tout cela a été un véritable catalyseur pour ma reconversion professionnelle, et je suis extrêmement reconnaissante pour cette expérience enrichissante."

Ancienne salariée en parcours d'insertion à La Ressourcerie 90, Virginie, démarre son nouveau chapitre professionnel avec un CDI en tant que vendeuse en boulangerie.

UNE BELLE RECONVERSION

[L'ACCOMPAGNEMENT]

JÉRÔME : DU PARCOURS D'INSERTION, À L'ENCADREMENT DES ESPACES VERTS POUR LA RESSOURCERIE 90

Il est vraiment inspirant de voir le parcours de Jérôme et sa détermination à se reconvertir professionnellement dans le domaine des espaces verts après avoir travaillé dans le commerce pendant longtemps. Sa volonté et sa motivation sont des atouts précieux pour réussir cette transition de carrière.

Il semble avoir fait un excellent choix en rejoignant l'équipe Espaces Verts à CHAMOIS en juin 2021, car cela lui a permis de bénéficier d'une formation technique au poste de travail dès le début, ce qui est essentiel pour acquérir les compétences nécessaires dans ce domaine.

Le fait qu'il ait entrepris de suivre le CAPa "Jardinier Paysagiste" modulaire en décembre 2021 montre sa détermination à progresser dans ce nouveau domaine. De plus, l'obtention de son permis BE et la formation AFC Pôle Emploi lui ont certainement ouvert de nouvelles opportunités et compétences.

Son engagement à poursuivre sa formation en intégrant le BP "Aménagement Paysager" en septembre 2022 montre qu'il est prêt à aller encore plus loin dans sa reconversion professionnelle.

L'annonce d'une belle opportunité d'emploi en 2023 est une excellente nouvelle, et il est clair que Jérôme est sur la voie du succès dans sa nouvelle carrière. Son parcours est un bel exemple de ce que l'on peut accomplir avec de la détermination et de la persévérance. On lui souhaite beaucoup de succès dans ses futurs projets professionnels !



LES FORMATIONS [L'ACCOMPAGNEMENT]

Au cours de la période passée, nous avons investi de manière significative dans la formation des salariés, créant ainsi un vaste éventail de compétences et de certifications. Ces programmes de formation ont été diversifiés pour répondre à divers besoins, allant de l'acquisition de nouvelles compétences à la mise à jour de compétences existantes, en passant par la résolution de problèmes de mobilité et l'accès à des droits essentiels.

UN PANEL VARIÉ DE DOMAINES :

Ces formations ont couvert une multitude de domaines. Parmi ceux-ci, ont été abordés des sujets aussi variés que le BTP, les espaces verts, le transport, la logistique, l'apprentissage du français à des fins professionnelles (FLE), la sécurité au travail, les compétences liées au droit du travail, ainsi que la préparation à la gestion des situations d'urgence.

DES FORMATIONS ET CERTIFICATIONS CLÉS :

Parmi les réalisations notables, mentionnons l'obtention du permis de conduire de catégorie B, qui élargit les possibilités professionnelles des salariés. De plus, nous avons délivré des certifications telles que le CAPa Jardinier Paysagiste et le BP Aménagement Paysager.

Pour garantir la sécurité au travail et prévenir les risques, des formations ont été dispensées, notamment le H0/B0, le BS BE, le SST (Sauvetage Secourisme au Travail) et les gestes et postures.

Les salariés ont également pu accéder à des compétences spécifiques à leur domaine, telles que le CACES (A R482) pour l'utilisation d'engins de chantier.

FORMATION DANS LE SECTEUR DU TRANSPORT :

Dans le secteur du transport, des formations cruciales telles que la FIMO (Formation Initiale Minimale Obligatoire) et la FCO (Formation Continue Obligatoire) ont été offertes à nos conducteurs professionnels pour garantir leur conformité aux réglementations et leur sécurité sur la route.

RENFORCEMENT DES CONNAISSANCES EN DROIT DU TRAVAIL :

Un accent particulier a été mis sur l'amélioration de la compréhension des droits du travail, ce qui est essentiel pour le bien-être des employés et pour garantir le respect des normes en vigueur.

COMPÉTENCES EN GESTION DES URGENCES :

Enfin, les salariés ont été préparés à la gestion d'événements d'urgence grâce à des formations sur l'évacuation et la manipulation d'extincteurs.

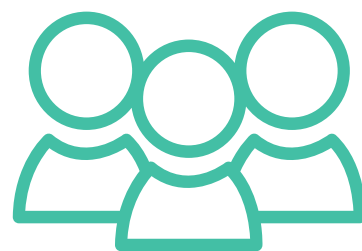


188 386 €

COÛT DE LA FORMATION

9 815 h

NOMBRE D'HEURES DE FORMATION



LES CHIFFRES CLÉS DE L'ACCOMPAGNEMENT



195 AIDES À LA RÉOLUTION DE LA PROBLÉMATIQUE DE LOGEMENT



195 AIDES À LA RÉOLUTION DE LA PROBLÉMATIQUE DE SANTÉ



195
ACCOMPAGNEMENTS
ADDICTIONS
SOUFFRANCES
HANDICAP PSYCHIQUE

52 ACCOMPAGNEMENTS À LA LEVÉE DE LA PROBLÉMATIQUE DE MOBILITÉ 

50 SUIVIS À L'ALPHABÉTISATION ET CONTRE L'ILLETRISME



7 ATELIERS «GESTION DU BUDGET» MENÉS PAR LE PÔLE ASSOCIATIF 90

15 ATELIERS SENSIBILISATION AUX ÉCONOMIES D'ÉNERGIE AVEC GAÏA

LE TÉMOIGNAGE DES SALARIÉS

[L'ACCOMPAGNEMENT]

Mon expérience à la Ressourcerie 90 est vraiment intéressante. Les missions variées, du déménagement au tri des matériaux, ainsi que la collecte, font de chaque jour un défi passionnant. L'ambiance positive et l'équipe font de cet endroit un lieu de travail idéal où je me sens pleinement épanoui.

André Prenat

SALARIÉ À LA COLLECTE DES PAPIERS CARTONS, DE LA FERRAILLE ET DES DOCUMENTS CONFIDENTIELS

Cette expérience est un vrai tremplin vers l'emploi grâce à l'accompagnement, des tâches variées, la découverte de la chaîne d'activité, une super ambiance, et la confiance de l'équipe. Je recommande vivement cette opportunité.

Christelle Cadol

SALARIÉE AU TRI TEXTILE À LA RESSOURCERIE 90.

Anonymisation» des produits, transformation des vêtements, incrustation de dentelles, pose de fentes sur les manches...L'ensemble de ces tâches font désormais partie de mon quotidien et me permettent de développer un véritable savoir-faire. Mon rêve après ma formation, travailler en tant que couturier pour une grande marque de textile.

Oumar Baba Diaw

COUTURIER POUR L'ACTIVITÉ D'UPCYCLING ONLIMI 90



LES CHIFFRES CLÉS DE L'ACCOMPAGNEMENT



195

AIDES À LA PROBLÉMATIQUE FINANCIÈRES SOULEVÉES ET LEVÉES

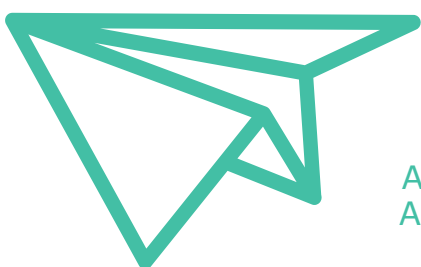


195

SALARIÉS ONT EU ACCÈS À UN ACCOMPAGNEMENT AUX DÉMARCHES ADMINISTRATIVES

4004 HEURES

D'ACCOMPAGNEMENT SOCIOPROFESSIONNEL



195

ACCOMPAGNEMENTS ET AIDES À LA RECHERCHE D'EMPLOI

3

ATELIERS «BGE» MENÉS POUR LA CRÉATION D'ENTREPRISE

7

ATELIERS « RAYMONDE » SUIVIS DANS L'UN DES SECTEURS EN TENSIONS*



*Ateliers de découverte du métier d'aide à domicile



LA REVUE DE PRESSE





Ressorcerie90 promeut notamment le réemploi des textiles

RESSOURCERIE 90 : L'UNION FAIT LA FORCE

Partageant les mêmes valeurs liées à la solidarité et au développement durable, Inser-vêt et Chamois se sont regroupées pour devenir Ressorcerie90.

Les associations Inser-vêt et Chamois sont devenues une seule entité, Ressorcerie90, active dans la récupération, le tri des déchets et le recyclage, grâce la réinsertion de personnes exclues du marché de l'emploi traditionnel. Une fusion déjà bien engagée depuis plusieurs années, mais qui n'était pas encore actée sur le plan administratif. Inser-vêt et Chamois avaient déjà mis en commun une bonne partie de leurs services depuis 2020 et créé une ressourcerie

au fonctionnement basé sur la réduction, la réutilisation et le recyclage des déchets, un concept défini par une charte nationale.

DES ACTIVITÉS QUI SE COMPLÈTENT

Inser-vêt se concentre sur le réemploi de textiles, de meubles et autres encombrants, Chamois collecte papiers et cartons revendus pour le recyclage. « Nos activités sont complémentaires et déjà installées à la même adresse,

rue de Soissons, souligne la directrice de Ressorcerie90, Éléonore Lartot. *Comme les deux entités souhaitaient acheter le site, cela était parfaitement cohérent de nous réunir pour établir un plan d'investissement commun et envisager des travaux. »*

INFOS+

www.facebook.com/RessorcerieBelfort

BELFORTMAG | MARS-AVRIL 2022 | NUMÉRO 303 | 21

CHAUX

Un nouveau conteneur pour récupérer les textiles



Installé jeudi matin par la Ressorcerie, le conteneur à textiles est destiné à recevoir les tissus en vue de leurs réemplois. Photo ER

Une convention passée entre la commune et la Ressorcerie permet à cet organisme d'insertion par l'activité économique de bénéficier d'un emplacement permettant d'installer un nouveau conteneur destiné à la récupération des vêtements. Les personnes désirant se séparer de vêtements et autres textiles destinés au réemploi sont invitées à les déposer dans le conteneur rouge situé sur le parking de l'ancienne poste, 60 Grande rue.

MORVILLARS

Deux bacs de récupération de vêtements installés



Photo ER

Marie Besse, coordinatrice technicienne de Chamois- Environnement de « La Ressorcerie 90 » de Belfort, accompagné d'André, manutentionnaire, et Régis Ostertag, 1^{er} adjoint, ont installé jeudi deux bacs de récupération de vêtements. L'un sur le parking de la Halle ferroviaire » et l'autre au rond-point de la rue des Ouches.

Le luxe au service de l'insertion

L'upcycling, quand la gestion des déchets devient à la mode !



Une couturière de la Ressourcerie en action !
Photographie de Marina Drenik.

La Ressourcerie 90 est issue de deux associations distinctes: Inser-Vet et Chamois Environnement situées dans le Territoire de Belfort.

C'est une association d'insertion qui emploie des personnes en difficultés (chômeurs de longue durée, personnes étrangères, non qualifiées ou ayant des antécédents judiciaires). De plus, une ressourcerie est un acteur clé de l'économie circulaire favorisant la collecte, le réemploi et le recyclage des déchets.

CREATION D'EMPLOIS ET FORMATIONS ADAPTÉES

La structure crée des emplois non délocalisables, qui ne demandent pas de qualification particulière. Sa vocation est de réinsérer les personnes dans le monde du travail. De plus, un suivi est effectué avec des accompagnatrices socio-professionnelles.

Un projet professionnel est élaboré avec chaque salarié, qui pourra bénéficier de formations durant leur contrat. Des cours de français et d'informatique sont également donnés.

UNE ASSOS QUI TRIE !

La partie Chamois collecte des matières telles que : Les papiers d'archive confidentiels et non confidentiels, le carton, les matières plastiques, les livres et le papier siliconé. Plus de 400 T de déchets collectés en 2020.

Du côté de Inser-Vet, on collecte des vêtements, on les trie et on les revend en seconde main dans la ressourcerie ou la boutique-école.

La structure a collecté plus de 400 T de textile en 2020 !

LOI ANTI-GASTILLAGE / ECONOMIE CIRCULAIRE ET UPCYCLING

Depuis 2020, les marques n'ont plus le droit de brûler leur invendus. La Ressourcerie est présente dans le domaine de "l'UPCYCLING".

Il s'agit de transformer un vêtement de marque en l'anonymisant et en modifiant le design du vêtement.

Pour cela l'association travaille avec le réseau d'insertion Tissons la Solidarité. Celui-ci modifie le vêtement et l'anonymise. Une robe peut devenir un haut ou une jupe! Les vêtements des marques sont envoyés à la Ressourcerie qui effectuera les modifications.

UNE EQUIPE DE CHOC !

Des couturières travaillent chaque jour sur la transformation des vêtements.

La couture permet d'acquérir des compétences transférables pour d'autres métiers.

Les vêtements sont revendus dans la boutique-école ou les salariés sont formés à la vente.

Ce procédé permet d'encourager l'économie circulaire, le réemploi et de créer de nouveaux emplois dans le secteur du recyclage. De plus, l'upcycling permet d'acquérir des pièces de très bonne qualité à moindres coûts.

La gestion des déchets et les associations d'insertion par l'activité économique sont créatrices d'emplois et permettent une adéquation totale entre développement durable et action sociale.

La Ressourcerie emploie plus de 200 personnes à l'année !

CLASSE DE 2ÈME ANNEE BTS MSE - LYCEE NELSON MANDELA
ACADEMIE DE BESANCON

Un conteneur à textile désormais à disposition

Un courrier en mairie a récemment retenu toute l'attention des élus de Bermont. Son objet : « Adoptez un conteneur à textile pour soutenir l'emploi local ». Cette missive émane de la Ressourcerie 90, regroupement de Chamois et d'Inser-Vêt et partenaire du Grand Belfort,

qui propose d'installer un conteneur gratuitement dans les communes.

L'adjoint Patrice Petite a ainsi contacté Éléonore Lartot, comme précisé dans la lettre, et un rendez-vous a été fixé pour définir les modalités d'une convention et le choix de l'emplacement destiné à ce conteneur.

La commune ne paye rien, elle met seulement un emplacement à disposition. La Ressourcerie 90, quant à elle, se charge de l'installation du conteneur et de la collecte des textiles. Il a été décidé d'installer ce conteneur sur le parking à proximité du cimetière intercommunal des communes de Bermont, Botans, Dorans et Sevenans.



L'adjoint Patrice Petite et Marie Besse de la Ressourcerie 90 ont installé le conteneur à textile sur le parking du cimetière à côté de la benne à verre.

Trier, étiqueter, valoriser, vendre

Une équipe de douze personnes en insertion est missionnée pour trier les textiles collectés et les étiqueter afin de les valoriser et de les mettre en vente dans différents sites (la boutique école à Belfort, la friperie de Valdoie et les marchés du mercredi matin aux Résidences). Comme rien ne se perd, les textiles et chaussures ne pouvant être réutilisés sont cédés à des opérateurs de tri industriel en vue de leur recyclage en nouvelle matière (isolation, etc.).

Répar'café le 20 mai

Le 20 mai, la Ressourcerie organise son second répar'café dans ses locaux, 3 rue de Soissons à Belfort. L'objectif est de renouveler l'opération une fois par mois. Le principe est simple : réparer plutôt que de jeter, en bénéficiant des conseils avisés des bénévoles dans différents domaines : couture, espaces verts, vélos, menuiserie, électroménager.

Répar'café le 20 mai de 13 h 30 à 17 h 30 à la Ressourcerie, 3 rue de Soissons. Gratuit.

Une boutique éphémère Onlimi dans la galerie Leclerc

Toute la semaine prochaine, La Ressourcerie tiendra un stand dans la galerie de l'hypermarché, en attendant d'ouvrir son magasin de vêtements de marque transformés, avenue Jean-Jaurès.

Éviter le gaspillage en sauvant de la poubelle des vêtements neufs invendus ou en surstock, pour leur donner une nouvelle identité, c'est la raison d'être du réseau Tissons la solidarité et de la marque Onlimi, créée par La Ressourcerie.

Six grandes marques

« Nous travaillons actuellement avec six grandes marques qui nous offrent leurs anciennes collections. Depuis 2021, nous sommes centre régional d'upcycling. Cette technique consiste à transformer un produit neuf pour lui donner une seconde vie », détaille Éléonore Lartot, la directrice de la Ressourcerie.

Les vêtements sont d'abord anonymisés en leur enlevant les étiquettes de marque, les boutons qui les rendent reconnaissables.



Ces vêtements neufs de marque ont été transformés par des couturières en insertion de La Ressourcerie. Photo ER/Isabelle PETITLAURENT

Chaïb Albdeladhi, le couturier de La Ressourcerie, et la styliste, Enora Tudal, proposent ensuite de nouveaux patrons aux services juridiques des marques. Une fois

validés, les modèles sont ensuite créés puis mis en vente sous le logo Onlimi.

Jusqu'à présent, les vêtements upcyclés étaient vendus dans la

boutique de la rue Saint-Antoine, avec les habits de seconde main. Pour éviter les confusions, La Ressourcerie va ouvrir un nouveau magasin. « Au 92 avenue

Jean-Jaurès, il ne fera que 24 m² mais permettra de mieux mettre en valeur ces créations transformées. »

De 25 à 65 €

En attendant l'ouverture officielle le 20 mai, la marque va bénéficier d'une vitrine dans la galerie de l'hypermarché Leclerc. Toute la semaine prochaine, les vêtements Onlimi seront présentés dans une boutique éphémère. L'occasion pour le grand public de découvrir ces produits de grandes marques revisités et vendus à des prix oscillant entre 25 € et 65 €, lorsque les tarifs d'origine varient entre 120 € et 300 €.

« Leclerc nous mettra ensuite à disposition, en permanence, un portant dans le rayon prêt-à-porter pour vendre nos créations », ajoute la directrice.

L'objectif affiché est clair : permettre bien sûr aux particuliers de trouver des vêtements originaux à prix réduit, mais surtout favoriser l'insertion. Onlimi et ses deux collections annuelles permettent actuellement de faire travailler vingt personnes qui étaient jusqu'alors éloignées de l'emploi.

Isabelle PETITLAURENT

NORD FRANCHE-COMTÉ

Dépôts sauvages : une lutte au quotidien pour la Ville de Belfort

Avec son service lié au cadre de vie, afin de préserver la propreté de la commune, la Ville de Belfort lutte quotidiennement contre les dépôts sauvages. Des incivilités, citées dans un plan de propreté renforcé, qui peuvent coûter cher : jusqu'à 1 500 € d'amende sans compter les frais d'enlèvement.

Ce sont des agissements sur des villes de près par la Ville de Belfort. Il y a plus de trois ans, au mois de novembre 2018, la municipalité lançait un plan de propreté renforcé pour « mettre en place toutes les conditions permettant de préserver la propreté des espaces publics », explique Vincent Schumacher, directeur du cadre de vie pour la Ville de Belfort. Cela peut, par exemple, être un carton vide déposé à côté d'une poubelle ou encore du mobilier laissé sur un trottoir.

« Les gens ne veulent pas se déplacer jusqu'à la déchetterie » En 2021, 3 689 enlèvements de dépôts sauvages (soit 1 677,2 m³) ont été effectués par la Ville. Contre 3 360 (1 566 m³) en 2020. Des enlèvements effectués par le service lié au cadre de vie de la municipalité ou encore par la structure d'insertion La Ressourcerie 90. Un dernier, la majeure partie de ces dépôts sauvages (1 820) ont été relevés autour des points d'apports volontaires (PAV), lieux publics où sont collectés les déchets, mis en place aux quatre coins de la commune.

« Les gens viennent aux PAV pour recycler leurs déchets et quand ils ne savent pas quoi faire d'un objet, ils le mettent à côté de la benne », explique Yves Vola, adjoint au maire de Belfort chargé de l'écologie, de la nature et des déplacements urbains. Vincent Schumacher ajoute : « La création des PAV, il y a une vingtaine d'années, a cristallisé les dépôts sauvages. C'est principalement un problème d'incivilité. Les gens ne veulent pas se déplacer jusqu'à la déchetterie... » Et quid des PAV pleins à craquer parfois pointés du doigt par les usagers pour justifier ces dépôts ? « Ça arrive très rarement puisque nous vidons régulièrement les PAV », assure le directeur du cadre de vie avant d'annoncer : « Bien sûr, des capteurs indiquent quand les PAV seront pleins. »

Des frais d'enlèvement facturés À Belfort, au sein du service lié au cadre de vie, deux personnes sont chargées de gérer l'enlèvement de ces dépôts sauvages. Chaque matin, du lundi au vendredi, entre 4 h 30 et 12 h, Dominique Barthélémy écumé les rues belfortaines afin d'enlever ses dépôts constatés. « On remplit en moyenne deux camions, pouvant accueillir jusqu'à 5 m³ de déchets, par jour », informe Sylvain Costa, le coordinateur des dépôts sauvages pour la Ville qui travaille au quotidien en collaboration avec son chauffeur.

Trois ramassages par semaine pour La Ressourcerie 90

Dans le cadre d'un contrat avec la Ville de Belfort, La Ressourcerie 90 participe à l'enlèvement des dépôts sauvages sur la commune. « On occupe deux secteurs du centre-ville, de la Vieille-Ville et de l'avenue Jean-Jaures », explique Jean-Noël Laloux, encadrant au sein de la structure d'insertion belfortaine agissant dans le domaine du développement durable. Il ajoute : « Chaque lundi, mercredi et vendredi après-midi, à partir de 13 h 15, une équipe de deux à trois personnes, des salariés en insertion, s'occupent de ces enlèvements. »

« Et que deviennent les objets ramassés ? » « On recycle au maximum », indique l'encadrant. « On recycle le carton et on trie le verre et le plastique. Quand c'est possible, on répare le mobilier. Pour ce qui est de l'électroménager, on l'envoie chez Envie à Valentigney (une structure d'insertion similaire, N.D.L.R.) ». Un dernier, sur les 3 689 enlèvements de dépôts sauvages effectués à Belfort, 391 ont été réalisés par La Ressourcerie 90. Soit 52,6 m³ ramassés. Et depuis le début de l'année, sur les 842 enlèvements comptabilisés, 72 ont été faits par la structure d'insertion. Soit 9,1 m³.

« Les gens nous voient ramasser, donc ils ne se gênent pas pour continuer »

Le temps d'une tournée, nous avons suivi Dominique Barthélémy, conducteur poids lourd guéri pour la Ville de Belfort. Tous les jours, de 4 h 30 à 12 h, il sillonne les rues de la Cité du Lion pour enlever les dépôts sauvages. « En moyenne, je remplis deux à trois fois par jour ma benne de 5 m³ mais sur certaines journées je peux aller jusqu'à cinq », explique l'employé municipal.

Passer plusieurs fois au même endroit « À peine cinq minutes après notre départ du centre technique municipal me des Caméras, Dominique Barthélémy stoppe déjà son camion et manie l'apnée. Trois-quatre sacs-poubelles remplis de bouteilles en verre sont posés sur un point d'apport volontaire (PAV). « Je suis passé par là ce matin plus tôt vers 6 h et j'ai déjà ramassé quelque chose

« J'ai déjà trouvé une piscine hors sol au pied d'un HLM. Il m'arrive aussi de retrouver des sacs-poubelles avec des chats ou des chiens morts à l'intérieur... » Dominique Barthélémy collecte également une cinquantaine de presses de voitures par semaine. Pour l'employé municipal qui fait jusqu'à 80 kilomètres par jour dans son camion, « il n'y a pas assez de pression. Les gens nous voient ramasser leurs déchets donc ils se gênent pas pour continuer. Certains se donnent du mal et vont même jusqu'à aller déposer dans un autre quartier que le leur ». Une fois le camion plein, l'employé municipal rentre au centre technique municipal et doit maintenant trier sa benne : « C'est une autre grosse partie du travail qui commence », conclut Dominique Barthélémy en guinant son véhicule à proximité des bennes de tri.

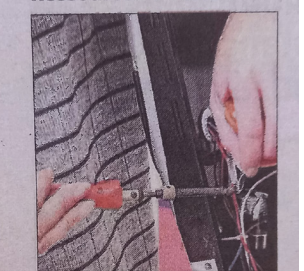
« Les gens nous voient ramasser, donc ils ne se gênent pas pour continuer »

« Les gens nous voient ramasser, donc ils ne se gênent pas pour continuer »

Rédactions
Belfort
18 Fabrique de France
03 84 21 01 37
leredaction@brestpublicite.fr
Mardi à vendredi
48 rue Cuvier
03 81 95 53 33
leredaction@brestpublicite.fr

SUR FRANCHE BLEU
Cette semaine, dans le jeu « La part du lion », avec Vanessa Lambert et Emmanuel Sabatier, entre 11 h et 12 h, gagnez chaque jour vos prochaines vacances en camping au village offertes par France Bleu Belfort Montbéliard et Homair Vacances.
France Bleu Belfort Montbéliard / Belfort, Héroucourt 186, Montbéliard 94,6, Francebleu.fr/belfort-montbeliard

BELFORT Répar'café de la Ressourcerie le 20 mai



Une vingtaine de personnes avait participé au premier répar'café. Photo d'archives ER/ Isabelle PETITLAURENT

Le 20 mai, la Ressourcerie organise son second répar'café dans ses locaux, 3 rue de Soissons à Belfort. L'objectif est de renouveler l'opération une fois par mois. Une vingtaine de personnes ont apporté leurs objets à réparer lors de la première édition. Le principe est simple : réparer plutôt que de jeter, en bénéficiant des conseils avisés des bénévoles dans les domaines de la couture, des espaces verts, des vélos, de la menuiserie et du petit électroménager.

Répar'café le 20 mai de 13 h 30 à 17 h 30 à la Ressourcerie, 3 rue de Soissons. Gratuit.

Dominique Barthélémy est spécialisé dans l'enlèvement de dépôts sauvages depuis trois ans. Photo ER/MICHAEL DESPREZ



« 90 promeut notamment le réemploi de textiles »

ROPPE

La Ressourcerie installe un point de collecte de textiles



Les acteurs de cette opération ont installé le container, sur la partie bitumée du parking du château Lesmann. Photo ER

La Ressourcerie 90 a installé, jeudi, un container de couleur rouge sur le parking du château Lesmann à Roppe. Opérationnel, il sert à collecter des vêtements et du linge mais aussi des chaussures et autres accessoires comme les sacs à main ou paire de lunettes.

La Ressourcerie 90 issue de la fusion d'Insert-Vêt et Chamois est une association d'insertion professionnelle qui collecte et gère le produit de ses recueils. Cette structure est un outil d'insertion puisque toutes ses activités sont réalisées par des salariés, afin de les aider à retrouver le chemin de l'emploi durable à travers le développement de compétences. Elle a aussi un rôle écologique contribuant à la diminution du nombre de déchets. Marie Besse, coordinatrice technique pour le recyclage des papiers, cartons, plasti-

ques et papiers confidentiels, et Stéfane Laurent, encadrant technique, ont installé le container.

« Nous avons actuellement plus de 80 points de collecte disséminés sur le département », indique Marie Besse. « À terme le but est de placer 150 containers. Le produit des collectes est trié, revalorisé et revendu, au sein de la boutique école de Belfort rue Saint-Antoine, ainsi que dans les magasins de ressourcerie de Valdoie et Grandvillars ».

Le maire, Jean-François Rousseau, son 3^e adjoint, Jean Guillaume Maurice qui a lancé ce projet, et l'agent communal, Mickaël Clément, étaient sur place pour régler les derniers détails de l'opération.

Contact : La Ressourcerie 90, 3, rue de Soissons à Belfort. Tél. 03 84 22 68 36.

RESSOURCERIE 90 : L'UNION FAIT LA FORCE

Partageant les mêmes valeurs liées à la solidarité et au développement durable, Inser-vêt et Chamois se sont regroupées pour devenir Ressourcerie90.

Les associations Inser-vêt et Chamois sont devenues une seule entité, Ressourcerie90, active dans la récupération, le tri des déchets et le recyclage, grâce à la réinsertion de personnes exclues du marché de l'emploi traditionnel. Une fusion déjà bien engagée depuis plusieurs années, mais qui n'était pas encore actée sur le plan administratif. Inser-vêt et Chamois avaient déjà mis en commun une bonne partie de leurs services depuis 2020 et créé une ressourcerie

au fonctionnement basé sur la réduction, la réutilisation et le recyclage des déchets, un concept défini par une charte nationale.

DES ACTIVITÉS QUI SE COMPLÈTENT

Inser-vêt se concentre sur le réemploi de textiles, de meubles et autres encombrants, Chamois collecte papiers et cartons revendus pour le recyclage. « Nos activités sont complémentaires et déjà installées à la même adresse,

rue de Soissons, souligne la directrice de Ressourcerie90, Éléonore Lartot. Comme les deux entités souhaitaient acheter le site, cela était parfaitement cohérent de nous réunir pour établir un plan d'investissement commun et envisager des travaux. »

INFOS+

www.facebook.com/RessourcerieBelfort

ARGOR
ACHAT D'OR & DE MÉTAUX PRÉCIEUX
OR - ARGENT - PLATINE
Suivant le cours du jour,
paiement comptant

BIJOUX EN OR
PIÈCES EN ARGENT
LINGOTS
OR DENTAIRE
PLATINE

ESTIMATION
GRATUITE

57, Faubourg des Anâtres - BELFORT
03 84 54 93 16 - www.argor-belfort.fr

AVIC OU SANS BVV :
Lundi à vendredi : 10h - 12h / 14h - 17h
Parking gratuit à 100 m (Maison du Peuple)



Une boutique éphémère pour La Ressourcerie

BELFORT

La collection Onlimi (upcycling), ce sont des vêtements neufs de marque transformés par des couturières en insertion de La Ressourcerie. Photo ER/Isabellè PETITLAURENT

> PAGE 2

Sports



Photo ER/Lionel VADAM

FOOTBALL

FC Sochaux : sur le départ, Omar Daf s'explique

GARAGE VIZNOT
4 rue du port - 90000 BELFORT
Tel. 03 84 90 24 83
www.viznot.fr

Plus de 6000 m² partis en fumée



VALDOIE

Un violent incendie a éclaté, aux alentours de midi ce mardi, dans la zone commerciale du Bois d'Arsoit à Valdoie. Les dégâts sont très importants. Photo ER/Michael DESPREZ

> PAGE 4

d'archives ER/Michael DESPREZ

QUESTIONS À

« Redynamiser nos activités en entrant dans une phase plus industrielle »

Noël Boulère, président de la Ressourcerie 90

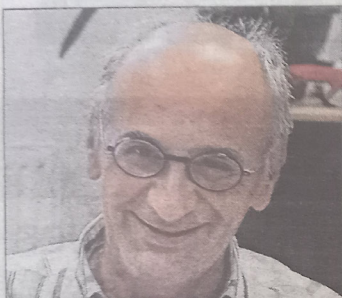


Photo d'archives ER/Christine RONDOT

Comment s'est passée la fusion entre Inser-Vêt et Chamois en fin d'année 2021 ?

« Tout s'est très bien passé et nous sommes devenus la Ressourcerie 90 dès le 1^{er} janvier 2021. Aujourd'hui, on peut dire qu'il n'y a plus d'anciens employés d'Inser-Vêt ou de Chamois mais bel et bien une seule et même équipe soudée. Aujourd'hui, nous comptons 170 salariés à l'année et nous espérons atteindre les 200 personnes en 2023-2024. »

Justement, avec cette fusion, quels sont les prochains gros projets de la Ressourcerie 90 ?

« L'un d'eux est de continuer à faire grandir la marque Onlimi. Avec la première collection qu'on présente, on veut montrer notre savoir-faire. Petit à petit, on commence à être reconnu et les gens reconnaissent Onlimi comme une marque de qualité. On a énormément travaillé

là-dessus, notamment en créant des boutiques éphémères ou en allant à la rencontre des gens dans les supermarchés. L'autre gros projet, c'est le rachat des bâtiments qui composent le site de la rue de Soissons à Belfort. C'est là qu'est notre siège et nous souhaitons acheter ces bâtiments qui appartiennent à l'heure actuelle au Département. Cela va se faire petit à petit et risque de prendre un peu de temps mais c'est important pour le développement de la Ressourcerie 90 et pour pouvoir redynamiser nos activités en entrant dans une phase plus industrielle. »

Une phase plus industrielle ? C'est-à-dire ?

« Nous avons un projet sur le site de la rue de Soissons qui est de construire un nouveau bâtiment. Il nous permettrait de recycler en plus grande quantité le papier carton. Le problème, c'est que cela représente un très gros investissement que l'on estime à 5 millions d'euros, dont 40 % financés par les collectivités comme la Région ou le Département. Mais on va sûrement devoir revoir le projet à la baisse ou même l'abandonner car certaines collectivités ne peuvent pas nous aider. »

Propos recueillis par M.R.



Après le passage des flammes, seuls les murs sont restés debout. Photo ER/Michaël DESPREZ



Dans le local de stockage municipal, la chaleur a déformé la charpente métallique. Photo ER/H. COUILLARD

VALDOIE

Incendie de la zone du Bois d'Arsoit : huit locaux détruits

Suite à l'incendie qui a violemment touché la zone du Bois d'Arsoit ce mardi 7 juin, de premiers bilans font état de dégâts conséquents. Sur les plus de 6 000 mètres carrés touchés, huit locaux, majoritairement commerciaux et artisanaux, ont été détruits par les flammes.

Les dégâts sont conséquents. Ce mardi 7 juin, peu après midi, un violent incendie s'est déclaré au niveau de la ZAIC (zone d'aménagement intercommunal concerté) du Bois d'Arsoit (notre édition de ce mercredi 8 juin). Durant plusieurs heures, les soldats du feu ont bataillé pour tenter de maîtriser les flammes, qui ont fini par détruire plus de 6 000 mètres carrés de locaux.

Ce mercredi matin, peu avant midi, au lendemain du terrible sinistre, les pompiers étaient encore présents sur place et de la fumée s'échappait encore des cendres. De premiers bilans font état de dégâts conséquents. Sans compter les habitations et les commerces environnants notamment privés d'électricité durant plusieurs heures, l'incendie ayant touché un transformateur, plusieurs locaux, majoritairement

commerciaux et artisanaux, ont été détruits par les flammes sur la zone sinistrée. « Huit cellules ont été détruites par les flammes sur cette zone qui en compte plus d'une vingtaine », annonce Marie-France Céfis, la maire de Valdoie.

« J'espère que la zone va s'en remettre »

Ce mercredi toujours, sur les coups de 14 h, une « réunion de crise » a été organisée par la municipalité valdoienne au centre Jean-Moulin afin de réunir les personnes (commerçants, artisans, etc.) impactées par l'incendie. Une quarantaine de protagonistes ont répondu présent. Parmi eux, Damien Jeanmeure, le gérant de la boulangerie La Rosemontoise, située sur l'aile droite de la zone. Son commerce n'a pas été touché par les flammes mais la coupure d'électricité a impacté sa production. « On va essayer de rouvrir au plus vite [N.D.L.R. : l'électricité ayant été rétablie dans l'après-midi ce mercredi, l'établissement devrait rouvrir ce jeudi] », indiquait-il lors de cette réunion avant d'ajouter : « J'espère que la zone va s'en remettre. »

À ses côtés ce mercredi en début d'après-midi, l'équipe du salon de coiffure Sixième sens,

dont les locaux ont été détruits par les flammes. « On ne va pas dire que l'on n'a plus rien mais on s'en rapproche. Nous, ce que l'on veut actuellement, ce serait retrouver un autre local au plus vite pour reprendre l'activité », expliquait-elle.

Une permanence en mairie

Afin d'accompagner les sinistrés dans leurs démarches et pour répondre à leurs questions, entre autres, la municipalité de Valdoie a décidé de mettre en place une permanence à la mairie dès la semaine prochaine. « Cette permanence sera mise en place pour la première fois mercredi prochain à partir de 14 h », indique Marie-France Céfis, qui ajoute qu'une cellule de soutien psychologique pourrait aussi être activée en lien notamment avec l'ARS.

Hugo COUILLARD

« On ne va pas dire que l'on n'a plus rien mais on s'en rapproche »

L'équipe du salon de coiffure Sixième sens



Les pompiers « satisfaits du travail effectué »

Ce mercredi, des heures après le départ de l'incendie, les pompiers étaient encore sur les lieux. Aux alentours de 11 h, une quinzaine de soldats du feu du Territoire de Belfort étaient toujours mobilisés. Pour, entre autres, la « phase d'extinction des fumerolles ». « On "gratte" les débris et on mouille depuis 7 h ce matin », expliquait, en fin de matinée ce mercredi, le lieutenant-colonel Thierry Ugolin, commandant des opérations de secours jusqu'à 20 h la veille. « De 20 h à 2 h du matin, on a continué de surveiller avec deux fourgons

et deux échelles, pour éviter que le feu ne reprenne et ne se propage », ajoutait-il.

Côté pompiers, le premier bilan est plutôt positif au lendemain du départ de cette intervention de grande envergure. « On a sauvé pas mal de choses. On est satisfait du travail effectué. La stratégie choisie a payé », déclare le colonel Philippe Pautigny, le directeur du Service départemental d'incendie et de secours (Sdis) du Territoire de Belfort. Il précise : « On peut évaluer que l'on a sauvé entre deux millions et cinq millions d'euros. Tout ce

qui n'a pas brûlé. C'est ce que l'on appelle le "coût du sauvé". » Si plus de 6 000 mètres carrés de bâtiment ont été détruits par les flammes, environ 10 000 mètres carrés ont pu être « sauvés ».

Les derniers soldats du feu ont quitté les lieux en début d'après-midi ce mercredi. Peu de temps après, sur les coups de 18 h, une « ronde du feu » a été menée par les pompiers, avec des caméras thermiques notamment, pour s'assurer qu'aucune reprise de feu ne survienne.

H.C.



Une quinzaine de pompiers étaient encore sur place ce mercredi matin. Photo ER/Michaël DESPREZ

Pour vous abonner :
lerabonnement@estrepublca.in.fr
0 809 100 399

Service gratuit
+ prix d'appel

Rédactions

Belfort
18 Faubourg de France
03 84 21 07 32
lerredacbel@estrepublca.in.fr
Montbéliard
48 rue Cuvier
03 81 95 53 33
lerredacmb@estrepublca.in.fr

Retrouvez-nous également
sur facebook

ALERTE INFO

Vous êtes témoin
d'un événement,
vous avez une info

Contactez le

0 800 082 201

Service gratuit
+ prix d'appel

ou par mail à lerfrouge@estrepublca.in.fr

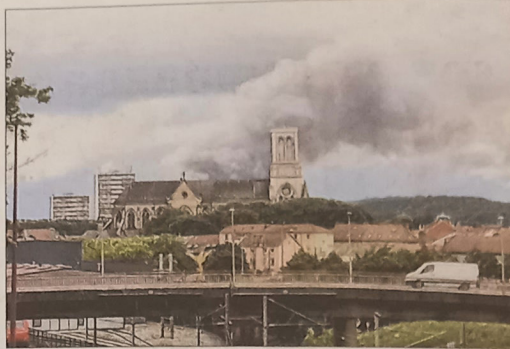
FRANCE BLEU

Cette semaine dans notre grand jeu « la part du lion », gagnez chaque jour un colis barbecue offert par Esprit Paysan Andelnans et vendredi, tirage parmi tous les gagnants du jeu pour un ordinateur portable d'une valeur de 300 euros

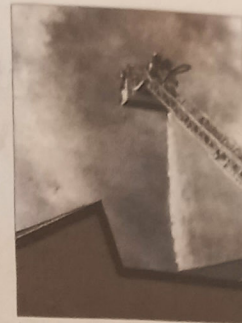
La part du lion avec Alexandra Mehn et Emmanuel Sabatier, 11 h/12 h sur France Bleu Belfort Montbéliard.



La fumée, épaisse, a attiré la foule des curieux. Photo ER/Michaël DESPREZ



Le nuage de fumée se voyait de loin. Photo ER/Michaël DESPREZ



Les pompiers ont bataillé avec un feu puissant. Photo ER/Michaël DESPREZ

VALDOIE

Un violent incendie à la zone du Bois d'Arso



Les fumées étaient visibles à plusieurs kilomètres à la ronde. Photo DR

Ce mardi 7 juin, aux alentours de midi, un violent incendie a éclaté dans un des bâtiments qui composent la zone du Bois d'Arso. 70 pompiers notamment ont été mobilisés pour maîtriser cet impressionnant sinistre qui a dévasté plus de 6000 m² de locaux.

C'est un incendie qui fera date. Ce mardi 7 juin, peu après midi, les pompiers ont été alertés pour incendie touchant un des bâtiments de la Zaci (Zone d'aménagement concerté intercommunale) du Bois d'Arso. Les impressionnantes fumées émanant du lieu étant visibles à plusieurs kilomètres à la ronde, de nombreux badauds se sont accumulés autour de l'incident. Obligeant la quinzaine de policiers mobilisés de mettre en place un périmètre de sécurité autour de la zone.

37 véhicules de pompiers mobilisés

Les soldats du feu, quant à eux, au vu de l'ampleur du sinistre, ont été sollicités en nombre. Au total, 70 pompiers ont été mobilisés ainsi que 37 de leurs véhicules. Ils provenaient des dix casernes du Territoire de Belfort mais aussi des centres de secours voisins de Mulhouse, Montbéliard, Audincourt-Valenti-

gney mais aussi Besançon. Trois grandes échelles ont notamment été déployées pour maîtriser les flammes qui se sont propagées sur la partie gauche du bâtiment (lorsqu'on fait face à la zone depuis le pont de Blumberg). Les locaux de La Ressourcerie 90 ont notamment été touchés (lire par ailleurs).

La toiture en dents de scie rend l'intervention difficile

Sur place, les pompiers se sont organisés pour limiter au maximum l'évolution de l'incendie. Mais la toiture de cette partie du bâtiment, dite shed (une toiture en dents de scie formée d'une succession de toits à deux versants de pente différente), n'a pas facilité leur intervention.

« Quand on a vu la nature de la toiture, on savait que l'on ne pourrait pas contenir le feu. Donc on a décidé de se concentrer davantage sur le sauvetage de la partie droite de la zone. Le feu était d'une ampleur conséquente », explique le lieutenant-colonel Thierry Hugolin, commandant des opérations de secours chez les pompiers pour cette intervention.

Les soldats du feu se sont répartis en plusieurs « sections ». « Pour l'intervention, nous avons mis en place une section incendie, à l'avant et à l'arrière, une section alimentation, pour l'alimentation en

eau des véhicules, une section risque chimique, par rapport aux eaux d'extinction et la toxicité des fumées, et une section soutien à l'homme », précise le lieutenant-colonel.

À proximité des lieux, les élèves du collège Goscinny ont été confinés durant l'après-midi (tout comme les habitants de la commune, prévenus par l'Union départementale des premiers secours) avant que leur sortie de l'école ne soit organisée.

Aucune victime

L'incendie, qui s'est poursuivi tout au long de l'après-midi, a dévasté plus de 6000 m². Fort heureusement, aucune victime n'est à déplorer en dehors de quelques pompiers incommodés par les fumées.

Peu avant 17 h, après plus de quatre heures d'intervention, le commandant des opérations de secours déclarait : « On va se retirer doucement. Mais il y aura une surveillance régulière qui sera effectuée pour que l'on soit sûr qu'il n'y ait pas de reprise. »

En ce qui concerne les origines de ce sinistre, d'après nos informations, la piste accidentelle serait privilégiée pour l'heure. Toujours d'après nos informations, le feu serait parti de travaux de zinguerie effectués sur le bâtiment concerné.

Hugo COUILLARD

Une cellule de crise mise en place à la préfecture

Face à cet incendie, la préfecture du Territoire de Belfort a exceptionnellement décidé de mettre en place une cellule de crise, appelée centre opérationnel départemental (COD). Son objectif ? Coordonner les différentes structures concernées par cet événement (police, pompiers, Éducation nationale, mairie de Valdoie, direction départementale des territoires, etc.) afin de faciliter les échanges le temps de la « crise ». « C'est la première fois que je lance le centre opérationnel départemental sur le Territoire de Belfort », indique Raphaël Sodini, préfet du Territoire de Belfort en fonction sur le département depuis le début du mois de mars dernier. Après plusieurs heures d'activité (barriérage du site, relogement d'une personne, entreprises impactées, etc.), cette cellule de crise a été levée sur les coups de 17 h 30 ce mardi.

Ressourcerie 90 : les locaux partent en fumée

« C'est un moment difficile pour notre structure... », se désole Noël Boulère, président d'Inser-Vêt qui forme désormais la Ressourcerie 90 avec la structure Chamois. Une dizaine de salariés ont été évacués après l'incendie survenu au niveau de la zone du Bois d'Arso à Valdoie. « D'après les pompiers, nos locaux sont totalement détruits et sont inutilisables. Les murs sont touchés et il va falloir détruire le bâtiment », précise le président de la structure d'insertion spécialisée notamment dans le recyclage de vêtements usagers.

3000 vêtements neufs disparaissent

« C'est un gros coup dur car on avait reçu 40 palettes de vêtements neufs et tout est parti en fumée », détaille Noël Boulère. Ces habits destinés notamment à l'upcycling représentaient près de 3 000 pièces arrivées il y a à peine une semaine.

Une perte financière estimée à environ 200 000 euros selon le président de la structure. En plus de ces vêtements, la friperie et tout le mobilier ont disparu avec la boutique refaite il y a une dizaine d'années.

« Cet incendie va bouleverser tous nos projets »

« Le bâtiment doit être rasé et reconstruit. Cela va bouleverser tous nos projets à court terme... », déplore-t-il. Désormais, la structure a le regard tourné vers les assurances. En attendant, son président planche déjà sur des solutions pour réintégrer au plus vite les salariés. Ceux-ci devraient être en chômage partiel dans un premier temps avant de retrouver un poste dans les locaux de la rue de Soissons à Belfort où l'activité pourrait être déplacée le temps des travaux.

Jean-Baptiste POUILLOT

Les locaux de la Ressourcerie 90, qui représentent près de 2 200 m² ont été totalement détruits. Photo ER/Michael DESPREZ

BELFORT

Malgré les embûches, la Ressourcerie 90 continue d'avancer

Les associations Inser-Vêt et Chamois ont fusionné fin 2021 et, alors que l'avenir semblait radieux pour la Ressourcerie 90, le nom de cette fusion, un incendie puis la grêle sont venus briser cette lune de miel. En un mois, l'association a presque tout perdu et doit maintenant se reconstruire petit à petit.

C'est une catastrophe qui a mis un gros coup d'arrêt à l'expansion et à l'activité de la Ressourcerie 90. Souvenez-vous, le 7 juin dernier, un violent incendie touche Valdoie et plus particulièrement la zone du Bois d'Arsoit. Plusieurs bâtiments sont totalement partis en fumée et parmi ceux-ci, celui de la Ressourcerie 90. Au total, 2 200 m² de locaux, qui servaient de lieu de stockage notamment pour la marque d'upcycling Onlimi, ont été réduits en cendres. « On venait de recevoir 40 palettes de vêtements, soit 3 000 pièces », relate-t-il à l'époque Éléonore Lartot, directrice de la Ressourcerie 90.

3 millions d'euros de préjudice estimé

L'association s'est alors tournée vers les assurances tout en devant trouver des solutions de secours pour pouvoir continuer à fon-

ctionner. « Une boutique a été ouverte mais elle est plus petite que celle de Valdoie », fait savoir Noël Boulère, président de la Ressourcerie 90, qui poursuit : « On a aussi dû trouver une solution pour nos employés qui travaillaient sur le site. »

À l'heure actuelle, la procédure est entre les mains des experts des assurances qui ont déjà chiffré le préjudice lié à l'incendie. « On est aux alentours des 3 millions d'euros. Il faudra encore attendre quelques mois voire années pour arriver à la fin de cette procédure », constate Noël Boulère.

Touchée par la grêle

Quelques jours après l'incendie, la Ressourcerie 90 n'a pas été épargnée non plus par le violent épisode de grêle qui a fait de nombreux dégâts dans tout le Territoire de Belfort. « Tous nos bâtiments et nos camions ont été impactés. » Là aussi, les assurances font leur travail mais le préjudice est d'ores et déjà estimé à 70 000 €.

« On a enchaîné les galères en très peu de temps et ce n'était pas prévu du tout », fait remarquer avec dépit le président de la Ressourcerie 90. Avant d'ajouter : « Ça a parfois été difficile durant cette période.

C'était dur à encaisser. »

Des nouveaux locaux bientôt opérationnels ?

Malgré ces « galères », l'association s'est installée provisoirement au 9, rue de Budapest à Belfort, dans les anciens locaux de l'Intermarché. « On vient de prendre possession des lieux et on doit réaliser des travaux. On souhaite y installer notre boutique et une partie de stockage avec des ateliers également », indique Noël Boulère. Là aussi, cela a un coût. « Environ 70 000 € », glisse le président de la Ressourcerie 90. Il continue : « L'idée serait d'être opérationnel vers la fin novembre ou vers le début du mois de décembre. »

Malgré ce gros coup d'arrêt, l'association fourmille toujours de projets et compte bien rebondir.

Mathis RAGUIN

« On a enchaîné les galères en très peu de temps et ce n'était pas prévu du tout. Ça a parfois été difficile durant cette période. C'était dur à encaisser. »

Noël Boulère, président de la Ressourcerie 90



Les flammes n'avaient laissé aucune chance aux locaux. Photo d'archives ER/Michel DESPREZ

Vous abonner :
bonnement@estrepublikain.fr

309 100 399

Service gratuit
+ prix d'appel

actions

Fort
Faubourg de France
84 21 07 32
edacbel@estrepublikain.fr

ntbéliard
rue Cuvier
81 95 53 33
edacmtb@estrepublikain.fr

Retrouvez-nous également
sur facebook

ALERTE INFO

êtes témoin
événement,
avez une info
tectez la



00 082 201

Service & appel
gratuits

mail à lerfilrouge@estrepublikain.fr

BELFORT

Une tenue de fête de grande marque à petit prix

Pour la première fois, la marque Onlimi d'InserVet vient de sortir une collection de fêtes à partir de vêtements de marque transformés et revendus depuis mardi dans la boutique de l'avenue Jean-Jaurès.

Vous avez envie d'être chic pour les fêtes sans trop déboursier ? La solution, c'est la collection de Noël d'Onlimi. La marque, créée par l'entreprise d'insertion la Ressourcerie, s'est spécialisée dans l'upcycling de vêtements de grandes marques. « Grâce au réseau national Tissons la solidarité, les invendus de marques prestigieuses sont rachetés à moindre coût », précise Éléonore Lartot, directrice de la Ressourcerie.

Déjà 200 pièces transformées

« En France, il existe quatre centres d'upcycling, dont Belfort. Nous créons des modèles pour notre boutique, mais également les magasins de solidarité qui sont intéressés. »

La Ressourcerie a embauché une styliste, Enora Tudal, chargée de la transformation des modèles originaux, avec Abdelhadi Chaib, chef couturier. Une dizaine de couturières en insertion travaillent depuis le mois d'octobre sur la collection de fêtes. « Deux cents pièces ont déjà été transformées et nous continuerons jusqu'en début d'année. Pour rendre les vêtements plus fes-



Enora Tudal, la styliste de la Ressourcerie et Abdelhadi Chaib, le chef couturier, présentent quelques modèles de fêtes. Photo ER/Michaël DESPREZ

tifs, nous avons incrusté des éléments avec des sequins, des bandes de tissu dorées ou à paillettes provenant d'autres modèles », détaille Enora.

Trois thèmes

La semaine dernière, une trentaine de tenues a été présentée au magasin E.Leclerc de Belfort, qui accueille, plusieurs fois dans l'année, des rayonnages éphémères

Onlimi. Plus de 120 pièces ont pu être vendues grâce au défilé. « La collection a été déclinée en trois thèmes : "golden age" avec du doré, du cuir, du tulle et des sequins ; "automne" pour présenter les couleurs tendance de la saison, le bordeaux, le vert. Et "blue waves" avec une sélection de vêtements bleus », résume Enora.

Les modèles sont en vente à partir de mardi dans les deux

structures de la Ressourcerie, le magasin de l'avenue Jean-Jaurès et celui de la rue Saint-Antoine, qui propose aussi des vêtements d'occasion.

Tenue complète à moins de 100 €

« Nous travaillons des pièces uniques ou de la petite série, en fonction des modèles disponibles, du 34 au 44. » Côté tarifs, vous pourrez trouver une tenue complète à moins de 100 €. Comme cet ensemble total look en bleu vif comprenant un chemisier à 39 €, une jupe à 27 € et un gilet à 35 €. Pantalons, robe et manteaux sont également disponibles. Pour un soir de fête... ou tous les jours selon la nature des transformations.

Isabelle PETITLAURENT

Collection de fêtes Onlimi, en vente à la boutique Onlimi 92 avenue Jean-Jaurès à Belfort du mardi au samedi de 10 h à 12 h et de 13 h à 18 h 30 et 4 bis rue Saint-Antoine à Belfort.

Un nouveau magasin aux Résidences pour remplacer celui de Valdoie

L'incendie qui a dévasté le dépôt de la Ressourcerie à Valdoie, en juin, a eu de lourdes conséquences pour l'entreprise d'insertion. Cinquante palettes de vêtements ont brûlé. « Sur un an, le manque à gagner s'élève à 500 000 € avec la perte de la partie vente », précise Éléonore Lartot, responsable de la Ressourcerie.

Rouvrir un nouveau magasin de vente de vêtements d'occasion était donc vital pour la structure. Une solution a pu être trouvée par

l'intermédiaire de Tandem. « Nous pourrions utiliser les locaux vacants d'une ancienne grande surface, au 8 rue de Budapest, près du gymnase Diderot. Nous avons dû réinvestir 80 000 € pour mettre aux normes le local de 3 000 m² et accueillir le public. L'ouverture est prévue le vendredi 9 décembre. » Il sera possible de trouver, comme à Valdoie, des vêtements, mais également des meubles, de la vaisselle et autres objets d'occasion pour la maison.

Grandvillars Construire sa cabane de Noël à la Ressourcerie ce samedi

Vous cherchez une décoration originale pour Noël et les fêtes de fin d'année ? La Ressourcerie propose une animation créative en imaginant et concevant, avec différents matériaux, sa propre cabane de Noël. Rien ne se jette, tout se recycle.

Par L'Est Républicain | 14 nov. 2022 à 21:51 | Temps de lecture : 2 min

Vu 124 fois



Deux exemples de cabanes de Noël l'hiver à l'entrée de la Ressourcerie. Photo ER

Samedi 19 novembre la Ressourcerie Sud Territoire, située 1, rue de Fêche l'Église, organise son habituelle braderie de Noël de 10 h à 18 h.

Le public attendu en nombre pourra y trouver des vêtements neufs et d'occasion, de la vaisselle, des bibelots, des meubles, etc. le tout à prix modique. Il y aura également une animation sous forme d'un atelier créatif qui se déroulera de 10 h à 16 h autour du thème de Noël. Celle-ci s'adresse à tous, même pour les enfants. Ces derniers pourront se faire accompagner d'un adulte. L'objectif étant de créer sa propre cabane de Noël, il faut compter entre 30 à 45 minutes de temps de fabrication, en utilisant un pistolet à colle et des matériaux de récupération comme du carton, du papier, du bois, des objets ou encore de l'exercice. Précisons qu'un animateur de la Ressourcerie sera présent pour prodiguer des conseils aux participants », indique Fernand Sauboin la responsable de la structure grandvillars qui emploie actuellement 7 personnes en chantier d'insertion.

Personnalisable selon ses envies

Des modèles seront exposés sur un présentoir pour aider à l'inspiration : « mais chacun pourra le personnaliser suivant ses envies » note la responsable qui précise que : « C'est la première fois que ce type d'atelier se déroulera à Grandvillars ». Certes il y a un objectif pédagogique affiché en organisant ce type d'animation qui peut être interprété comme un message fort en cette période de changements de comportements : se rendre compte par soi-même de ce qu'il est possible de réaliser en utilisant des matériaux de récupération ; recréer en cohérence avec le mot d'ordre de la Ressourcerie 90 qui est : « on ne jette pas, on recycle, on réutilise ».



2 200 m² de locaux appartenant à l'association sont partis en fumée lors de l'incendie de Valdoie en juin dernier. Photo d'archives ER/Michaël DESPREZ

Un premier défilé pour la marque d'upcycling Onlimi

Après les assemblées générales des deux associations qui n'en forment maintenant plus qu'une, la Ressourcerie 90 a présenté un défilé de sa marque d'upcycling Onlimi dans ses nouveaux locaux rue de Budapest à Belfort. « C'était un véritable défi pour nous car nous savons faire de la couture mais créer des pièces c'est une autre affaire », fait remarquer Noël Boulère, président de la Ressourcerie 90. Pour ce faire, la Ressourcerie 90 a engagé deux stylistes pour concevoir cette collection. Six couturières ont également participé à la création des vêtements.

« On a développé la collection cet été et on a réalisé les pièces pendant le mois de septembre »,

explique Enora Tudal, l'une des stylistes. Le travail a abouti sur une collection composée de trois capsules.

Un droit de regard

Une première, « automne », avec des couleurs de saison comme le vert ou l'orange. La deuxième capsule, « rock », a été créée pour « montrer le potentiel créatif de Onlimi avec des looks forts », ajoute Enora Tudal. La troisième partie de la collection est cette fois centrée sur les couleurs « nude » comme le beige, le crème ou le blanc. Au total, 24 mannequins ont défilé en portant les pièces de la collection, dont Miss Belfort-Montbéliard et Miss France Ronde.

Réaliser ces trois capsules n'a pas été chose facile pour la Ressourcerie 90, d'autant plus que Onlimi est soumise à des contraintes. Tout d'abord, l'intégrité des pièces a été imaginée et réalisée avec des vêtements recyclés, comme le veut la marque. « On a récupéré des vêtements issus de la haute couture mais nous n'avons pas le droit de montrer la marque », détaille Noël Boulère. « Une fois la pièce créée, cette même marque possède un droit de regard sur ce que nous avons fait et doit valider ou pas le produit final. » Des contraintes qui demandent donc beaucoup de travail mais aussi d'imagination pour la Ressourcerie 90 et ses deux stylistes.

M.R.

L'info illustrée

Un défilé haut en couleur

La collection à l'honneur
Vingt-quatre mannequins ont défilé en portant les vêtements de la collection.

Trois capsules
La collection qui a été présentée est composée de trois capsules : « automne », « rock » et « nude ».

FRANCE BLEU

France Bleu Belfort Montbéliard a 40 ans et vous invite à sa grande tournée anniversaire ! Écoutez bien France Bleu Belfort Montbéliard toute la journée, notez le mot de passe donné à l'antenne et venez nombreux cet après-midi devant le cinéma Puhé de Belfort entre 16 h et 19 h pour faire le plein de cadeaux (le mug collector 40 ans, des entrées pour jouer le FCSM et vos places pour l'eshow privé de la comédie musicale « Je vais t'aimer » ce soir avec les artistes). Tentez aussi de gagner 1 an de spectacles à l'Axone et partagez le gâteau d'anniversaire avec toute l'équipe !

France Bleu Belfort Montbéliard : Belfort, Héricourt 106.8, Montbéliard 94.6 francebleu.fr/belfort-montbéliard et l'application iCJ par France Bleu et France 3.



Photo DR

BELFORT

Onlimi sort sa première collection de fête à partir de vêtements de marque.

Ressourcerie : un nouveau magasin aux Résidences

Le site de vente d'objets d'occasion, à Valdoie, a été détruit par un incendie en juin. Un nouveau magasin a rouvert aux Résidences, près du gymnase Diderot, vendredi. Il est ouvert à tous et permet de faire travailler des salariés en insertion.

C'était le 6 juin 2022. Un gigantesque incendie détruisait les 2 200 m² de l'espace de stockage et de vente de la Ressourcerie, à Valdoie. Six mois plus tard, un nouveau magasin vient de rouvrir, aux Résidences, rue de Budapest. À côté de la pharmacie, à la place du supermarché qui a fermé il y a une dizaine d'années.

Recherche dons pour alimenter la boutique

Les locaux sont mis à disposition par Tandem pour une durée de deux ans minimum. « Nous avons investi 80 000 € pour remettre le bâtiment aux normes », précise Éléonore Lartot, directrice de la Ressourcerie. « Cette solution est provisoire, l'objectif est de retour-



Jeux et jouets, vaisselle, mobilier, de bonnes affaires à tout petit prix ! Photo ER/Isabelle PETITLAURENT

ner à Valdoie lorsque ce sera possible. »

Pour l'instant, « nous sommes toujours dans l'attente de la fin de l'enquête et des remboursements des assurances », ajoute Mickaël Portala, chargé de communication. « La perte est estimée à plus de 300 000 €. Outre les locaux, nous avons perdu tout le stock du magasin

et une partie des vêtements de marque destinés à l'upcycling. »

Le nouveau site, à Belfort compte 1 200 m², soit 1 000 de moins que celui de Valdoie. « Pour l'instant, il semble encore un peu vide car nous manquons de dons. » Mais dès l'ouverture, vendredi, le magasin d'occasion a trouvé son public.

Il propose des vêtements homme, femme et enfant, de la vaisselle et bibelots, des jeux et jouets, des décorations de Noël mais aussi du petit électroménager et du mobilier (tables, lits, étagères, chaises...).

« Tout provient de dons de particuliers ou de professionnels, qui sont nettoyés et remis en état avant d'être revendus à

des prix solidaires pour que tout le monde puisse en profiter. »

Le magasin offre un travail à une dizaine de salariés en insertion. Dont Marc, qui restaure les meubles, dans la réserve. « Je fais de petites réparations pour qu'ils soient utilisables, présentables et vendables », précise-t-il. « Nous récupérons des pièces dans les déchetteries, à Sermamagny, Danjoutin, Châtenois-les-Forges et Fontaine, ce qui évite de jeter. Et lorsque nous aurons retrouvé les locaux de Valdoie, on pourra transformer les meubles, notamment en les peignant. »

Les recettes des magasins de la Ressourcerie représentent 30 % du budget de l'entreprise d'insertion. Les 70 % restant proviennent de subvention.

Isabelle PETITLAURENT

Magasin de la Ressourcerie, 9 rue de Budapest, à Belfort. Ouvert à tous du mardi au vendredi, de 13 h à 18 h 30, le samedi de 10 h à 12 h et de 13 h à 18 h 30. Dépôts des dons sur place du lundi au vendredi de 9 h à 12 h, le samedi de 10 h à 12 h.



ONLIMI, PAR LA RESSOURCERIE 90

La Ressourcerie 90 a inauguré une nouvelle boutique Onlimi à Belfort. Un espace singulier qui met l'accent sur des collections de vêtements et d'accessoires « upcyclés ». Ils s'agit généralement de produits issus de grandes marques invendus ou en surstock. Dans une démarche de développement durable, l'association leur offre une seconde vie en les reconditionnant et en les revendant sous la marque Onlimi. Les vêtements sont réadaptés par des salariés de la Ressourcerie 90 en insertion professionnelle. L'occasion de découvrir des produits issus de grandes marques réétiquetés et vendus jusqu'à cinq fois moins cher que leur prix d'origine.

92, avenue Jean-Jaurès, 90000 Belfort

Du mardi au samedi de 10 h à 12 h et de 13 h à 18 h 30

Facebook / Instagram : @RessourcerieBelfort

BELFORTMAG | JUILLET-AOÛT 2022 | NUMÉRO 305 | 25



Ressourcerie 90 : le vêtement recyclé prend du galon

Combien de vêtements de marque, tombés dans l'oubli, grossissent les stocks des invendus ? Pour la Ressourcerie 90, ils ont encore de la valeur. Grâce au talent de ses couturières en insertion, ces vêtements sont transformés pour être proposés à la vente, à bas prix. Zoom sur une démarche écologique et solidaire.

Depuis quelques années, la pratique de l'upcycling que l'on peut traduire par « recycler par le haut », est en plein essor. Son objectif, donner une seconde vie aux surstocks de vêtements en leur apportant une particularité. La Ressourcerie 90, association active dans le recyclage des textiles grâce à la réinsertion de personnes exclues du marché de l'emploi, œuvre pour ces valeurs liées à la solidarité et au développement durable. Reconnue centre régional de l'upcycling, elle est membre du réseau « Tissons la solidarité » qui amène le luxe à l'insertion en proposant des formations professionnelles.

NOUVELLE MARQUE ET NOUVELLE BOUTIQUE

Limiter le gaspillage en évitant aux vêtements neufs invendus ou en surstock de finir à la poubelle, pour leur donner une nouvelle identité, c'est le but de la marque Onlimi, créée par la Ressourcerie 90. « Six grandes marques nous donnent leurs anciennes collections. Nos couturières retirent les éléments identifiables comme les étiquettes et les boutons. Rendus anonymes, nous revisitons ces vêtements pour créer de nouveaux modèles, précise Éléonore Lartot, directrice de la Ressourcerie 90. Ensuite, nous les mettons en vente sous le logo Onlimi dans notre boutique de l'avenue Jean-Jaurès. »

LES CHIFFRES DU GASPILLAGE VESTIMENTAIRE

9 KG

de vêtements par an achetés par chaque Français

114 €

de vêtements jamais portés dans chaque logement

15 000 T

de produits textiles détruits en moyenne chaque année en France



LE SAVIEZ-VOUS ?

Depuis le 1^{er} janvier 2022, la loi AGEC "anti-gaspillage pour une économie circulaire" est entrée en vigueur. Elle impose aux fabricants de la filière textile d'optimiser le cycle de vie des vêtements : favoriser le réemploi, allonger leur durée de vie, intégrer des matières recyclées, privilégier le don à la destruction. En un mot, ne plus gaspiller !

APPEL AUX DONS

Lors de l'incendie qui s'est déclaré dans la ZAC du Bois d'Arsoit à Valdoie, les locaux de la Ressourcerie 90 ont été totalement détruits. Privée de son stock, l'association lance un appel aux dons pour lui permettre de poursuivre son activité. Vêtements, meubles, objets de bonne qualité sont donc les bienvenus. Pour donner, contactez la Ressourcerie 90 au 03 84 90 09 90.

INFO+

Boutique Onlimi / 92, avenue Jean-Jaurès à Belfort / Tél. : 09 73 89 62 07
Ouverture du mardi au samedi de 10 h à 12 h et de 13 h 30 à 18 h 30

Vari en grand
le mag du Grand Belfort | 18

2^e Semestre 2022

Des vêtements de grande marque transformés à petits prix avec l'upcycling

Éviter le gaspillage tout en permettant à des salariés en insertion de trouver un emploi, c'est l'objectif de l'upcycling mis en place depuis quelques années par Tissons la solidarité au niveau national et InserVêt à Belfort.

Une boutique dédiée

L'entreprise d'insertion belfortaine, récupérer les invendus et anciennes collections de grandes marques de prêt-à-porter. Pour chaque modèle, veste, pantalon, robe, jupe ou haut, un nouveau patron est validé avec le service juridique de la marque et le vêtement est ainsi transformé par les couturières en insertion.

Au final, les puristes reconnaîtront les tissus des marques débarrassés de leurs étiquettes d'origine, mais le modèle final sera différent de celui du départ, et surtout vendu à un prix nettement inférieur, entre 6 € et 35 € en moyenne selon les modèles.

Jusqu'au mois de mai dernier, ces vêtements étaient proposés dans le magasin InserVêt de la rue Saint-Antoine. Désormais, la collection Onlimi dispose d'une boutique dédiée, un petit magasin de 24 m² au 92 de l'avenue Jean-Jaurès, dont les rayonnages sont régulièrement réagencés. Des vêtements transformés sont également vendus



Le magasin Onlimi avenue Jean-Jaurès propose uniquement des vêtements neufs invendus de grande marque upcyclés. Photo d'archives ER/Isabelle PETITLAURENT

au sein de l'hypermarché Leclerc de Belfort, avec qui InserVêt a noué un partenariat.

Isabelle PETITLAURENT

Onlimi, 92 avenue Jean-Jaurès à Belfort, du mardi au samedi, de 10 h à 12 h et de 13 h à 18 h 30.

24

M². La surface de vente de la nouvelle boutique vendant la collection Onlimi.

Un container à textile pour la réinsertion et le réemploi

En ce début d'année, nos concitoyens n'auront pas manqué de remarquer un nouveau container de couleur rouge à l'entrée du lotissement des Champs Cerisiers ; celui-ci a été mis en place par la Ressourcerie 90, une structure née du regroupement de *Chamois Environnement* et *Insert-Vêt*, deux associations d'insertion par l'activité économique. Au fil du temps, cet organisme est devenu un acteur incontournable dans la gestion des déchets par l'insertion des personnes en difficulté. La Ressourcerie 90 embauche environ 200 salariés à l'année. Ses prestations sont nombreuses, notamment la collecte des cartons des commerçants, la destruction des papiers confidentiels, le recyclage des livres, le réemploi des meubles... et bien sûr, la filière textile.

C'est pour contribuer au développement du réemploi et alimenter les magasins de la Ressourcerie que nous avons eu la volonté d'installer ce récupérateur, une initiative qui reflète notre engagement écologique et notre attachement au principe des 3 R (Réduire, Réutiliser, Recycler).

Car plutôt que de jeter nos vêtements, chaussures, linges de maison et accessoires, faisons en sorte qu'ils aient une nouvelle vie et que cette démarche crée de l'emploi. Une équipe de 12 personnes a pour mission de trier, étiqueter, préparer les textiles qui sont valorisés en magasin. Ces articles sont ensuite vendus à moindre coût dans la boutique-école à Belfort, la friperie de Valdoie, mais aussi lors des braderies ou marchés locaux.



Sachez que même usés, les textiles sont recyclés en nouvelles matières (nouveaux vêtements, isolation, rembourrage...). Plus d'infos auprès de *La Ressourcerie 90* au 03 84 22 63 36.

À l'heure où nous écrivons, nous apprenons que le magasin de Valdoie a été détruit par un incendie le 07 juin. La totalité des activités est désormais regroupée rue de Soissons à Belfort. Un coup dur pour tous les membres de la Ressourcerie.



Le Fonds Social Européen (FSE) permet à IDEE Université Populaire de renforcer l'inclusion sociale.

Le Fonds Social Européen plus (FSE+) est l'un des deux fonds structurels de l'Union européenne avec le Fonds européen de développement régional (FEDER), qui contribuent à la politique de cohésion économique et sociale de l'Union européenne. La nouvelle programmation 2021-2027 dite FSE+ régie par les règlements (CE) n°2021/1060 et n°2021/1057, est le principal levier financier de l'Union européenne en matière de promotion de l'emploi et de l'inclusion sociale.

La stratégie retenue pour le programme national du FSE+ repose sur les priorités de la précédente programmation : emploi, formation et inclusion mais s'étend à des thématiques nouvelles comme l'accompagnement social des plus vulnérables, la protection de l'enfance, la lutte contre les violences sexuelles etc.

Dans ce cadre, IDEE Université Populaire gère une enveloppe de crédits européens pour renforcer les actions d'accompagnement et augmenter le nombre de parcours intégrés d'accès à l'emploi des publics qui en sont très éloignés, en appréhendant les difficultés rencontrées de manière globale.



Nos actions sont cofinancées par l'Union européenne.



Cofinancé par
l'Union européenne



A D E M E



RÉGION
BOURGOGNE
FRANCHE
COMTÉ



03 84 90 09 90 - 3 RUE DE SOISSONS, 90 000 BELFORT -
COMMUNICATION@LARESSOURCERIE90.FR - INSER-VET.COM -
NOUS SOMMES ÉGALEMENT SUR FACEBOOK ET INSTAGRAM
@LARESSOURCERIE90